

Hoog-pathogene vogelgriep (verder "Vogelgriep" genoemd) is een besmettelijke ziekte die voorkomt bij pluimvee (zoals kippen of kalkoenen) en wilde vogelsoorten (zoals eenden, buizerds en zwanen). Vogelgriep kan door veel verschillende griepvirussen worden veroorzaakt. In deze factsheet delen we informatie over betrokken partijen.

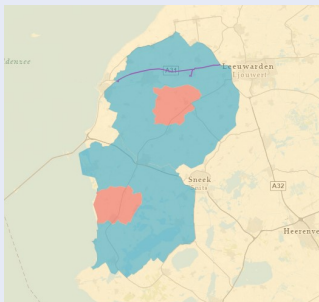


Vogelgriep bij een pluimveehouder

- Wanneer er vogelgriep is geconstateerd bij een pluimveehouder stelt het **Ministerie van LNV** een regeling op. In deze regeling staan de maatregelen (vervoersverbod– en jachtverbod) omschreven die gelden rondom het besmette bedrijf in de :

- ◆ beschermingszone (3KM)
- ◆ bewakingszone (10 km)

Regelingen: [Onderwerpen | Vogelgriep | Rijksoverheid.nl](#)



Bron [dierziektenviewer](#), situatie 30/11/21

RVO

(Rijksdienst Voor Ondernemend Nederland)

- Beantwoordt vragen van ondernemers, consumenten, vogelopvangcentra, hobbyhouders en kinderboerderijen over de maatregelen die LNV neemt;
- Brengt ook in kaart waar vervoersmaatregelen van kracht zijn via de [dierziektenviewer](#);
- Ondernemers kunnen bij RVO schadevergoeding aanvragen als deze schade lijden door de maatregelen.

[Meer informatie over vogelgriep | RVO](#)

Onderzoeksinstituten

Het Rijksinstituut voor Volksgezondheid en Milieu (RIVM)

- Het RIVM geeft informatie over de gezondheid in relatie tot vogelgriep.

[Meer informatie over vogelgriep | RIVM](#)

Het Wageningen Bioveterinary Research (WBVR)

- Het onderzoeksinstituut Wageningen Bioveterinary Research onderzoekt in opdracht van het NVWA de afgenomen bloedmonsters. De resultaten zijn binnen 24 uur bekend bij de NVWA.

[Meer informatie over vogelgriep | WUR](#)

Ministerie van LNV

(Landbouw, Natuur en Voedselkwaliteit)

- Kondigt maatregelen af bij een uitbraak van vogelgriep op basis van bestaande wet- en regelgeving (onder andere landelijke ophokplicht, vervoersverbod en jachtverbod).

[Meer informatie over besmettingen en verschijnselen | LNV](#)

NVWA

(Nederlandse Voedsel en Warenautoriteit)

- Onderzoekt vogelgriep bij pluimveehouders;
- Neemt maatregelen om verspreiding van de ziekte tegen te gaan;
- Ruimt op besmette bedrijven de dieren;
- Verleent ontheffingen aan bedrijven voor het gecontroleerd afvoeren van kippen, mest en eieren tijdens een uitbraak;
- Spreekt hygiëneprotocollen af met de sector;
- Is verantwoordelijk voor handhaving vervoersverbod– en jachtverbod;
- Plaatst (en verwijdert) borden bij beschermings- en toezichtsgebieden;
- Stelt de betrokken burgemeesters op de hoogte en de regio-ambassadeur van Economische Zaken (EZ) verschaft aan betrokken burgemeesters (zo nodig de voorzitter van de Veiligheidsregio Fryslân) duidelijkheid over de aard van een ziekte en over de maatregelen die LNV treft.

[Meer informatie over vogelgriep in Nederland 2021 | NVWA](#)
of tel: (045) 54 63 188

Dutch Wildlife Health Centre

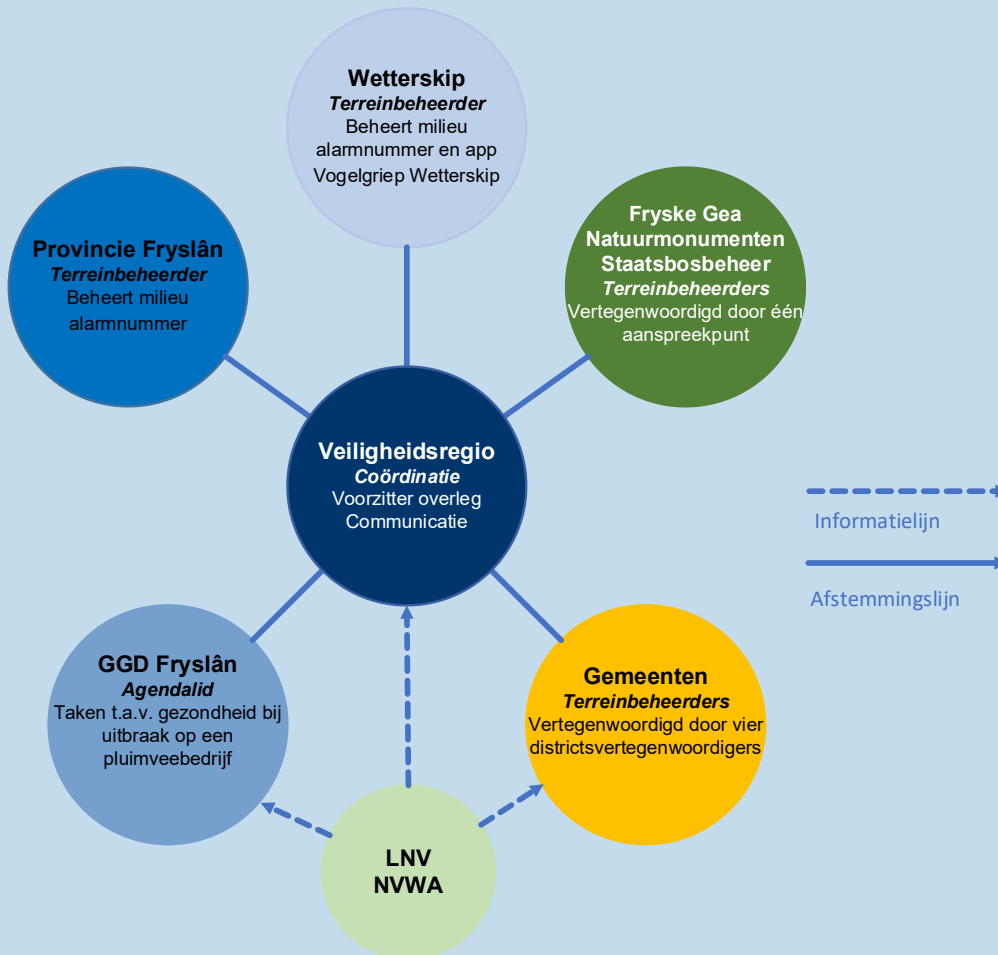
- Werkt samen met onder andere (semi-)overheden, terreinbeheerders en –eigenaren, groene organisaties en adviesbureaus;
- Werkt intensief samen met andere instituten die werkzaam zijn op het gebied van dierziekten, zoals het Rijksinstituut voor Volksgezondheid en Milieu (RIVM) en het Wageningen Bioveterinary Research (WBVR) in Lelystad.
- In dit schematische [overzicht \(pdf\)](#) staat welke wilde vogels waar moeten/kunnen worden gemeld.

[Meer informatie over vogelgriep | DWHC](#)

Naar aanleiding van de vogelgriep uitbraak eind 2020 is in Fryslân een multidisciplinair overleg opgestart. Er vindt periodiek overleg plaats tussen betrokken partners waarin afgestemd wordt over omgang met, bestrijding van en communicatie over de vogelgriep. Hierbij ligt de nadruk op vogelgriep bij wilde (water)vogels in de openbare ruimte.



Regionaal 'overleg coördinatie vogelgriep'



Overige partijen

Niet alle terreinbeheerders zijn vertegenwoordigd in het regionaal overleg. Denk hierbij aan agrariërs, Rijkswaterstaat, ProRail, Rjksvastgoedbedrijven, particulieren etc. Zij worden van informatie voorzien via de reguliere kanalen.

Fauna Beheer Eenheid

Rol gemeenten bij inzamelen kadavers

- De gemeente heeft een faciliterende rol en voorziet in een voorziening om de kadavers te verzamelen en af te voeren;
 - ⇒ De individuele gemeente geeft hier naar eigen inzicht invulling aan.
- De gemeente gaat niet alle karkassen inzamelen;
 - ⇒ Gemeente zorgt wel voor haar eigen terreinen.
 - ⇒ Boerenbedrijven hebben hun eigen kanalen. Mocht het nodig zijn, kunnen ook zij gebruik maken van de inzamelplaats van de gemeente.
- Bij calamiteiten heeft de NVWA de regie. De gemeente is hierbij ondersteunend en faciliteert daar waar de behoefte is.

NB

De gemeente kan naar eigen inzicht invulling geven aan haar rol. Bovenstaande afspraken zijn de overkoepelende afspraken zoals ze provinciaal zijn gemaakt. Er is altijd ruimte voor maatwerk.

Zoönose

- Bij een op de mens overdraagbare dierziekte (zoönose) stelt de NVWA ook de GGD op de hoogte.
- Bij een zoönose kan de minister van VWS of de burgemeester of voorzitter veiligheidsregio maatregelen treffen ter bestrijding van de infectieziekte bij mensen, zie de [Bestuurlijke Netwerkaart infectieziekte](#).
- De dierziektebestrijding blijft de verantwoordelijkheid van de minister van LNV. Zie [bestuurlijke netwerkaart dierziekte](#).
- In het geval van een zoönose kan op nationaal niveau het Bestuurlijk afstemmingsoverleg zoönosen (BAO-Z) bijeenkomen.

Via diverse kanalen wordt er gecommuniceerd over de vogelgriep:

- Er zijn afspraken gemaakt over de interne communicatie van het regionaal overleg coördinatie vogelgriep.
- De Veiligheidsregio Fryslân verzorgt de externe communicatie.
- Er is een centraal meldpunt in Fryslân ingericht voor het melden van dode vogels.



Interne communicatie

Whatsapp Vogelgriep VRF

- Voor deelnemers van het regionaal overleg coördinatie vogelgriep.
- Delen van actuele en urgente informatie wat niet kan wachten tot het regionaal overleg.
- Afdeling crisisbeheersing is beheerder van de app.

Collector App Vogelgriep Wetterskip

- Met de app is het mogelijk soort, aantal en locatie van waargenomen dode vogels te registreren.
- De app is te downloaden in de appstore en is bedoeld voor degenen in de organisaties die voornamelijk hun werk buiten hebben.
- App is niet bedoeld voor publiek gebruik.
- Wetterskip Fryslân heeft een handleiding gemaakt. Deze is te vinden op de Teamspagina Vogelgriep.
- Medewerkers van het Friese milieualarmnummer voeren de melding ook in op de app.
- Resultaten kunnen online worden getoond.

LCMS

Voor hulpdiensten en MkNN wordt een LCMS activiteit bijgehouden.

Teamspagina Vogelgriep

De leden van het regionaal overleg coördinatie vogelgriep hebben toegang tot de Teamspagina Vogelgriep. Deze wordt beheerd door de afdeling Crisisbeheersing van de VRF.

Informatieknooppunt

Overige (coördinatie) vragen van de betrokken partners in Fryslân over de bestrijding van de vogelgriep kunnen bij het IKP gesteld worden via informatieknooppunt@vrfryslan.nl.

Interne afstemming crisisorganisatie

De voorzitter van het regionaal overleg coördinatie vogelgriep heeft periodiek overleg met de afdeling Crisisbeheersing.

Handelingsperspectieven

Inwoners

[Vogelgriep in Fryslân - Veiligheidsregio Fryslân \(veiligheidsregiofryslan.nl\)](#)

Bezoekers bedrijven

[Hygiëneprotocol bezoekers pluimveebedrijven | Voorschrift | NVWA](#)

Meldwijzer dode vogels

Heb je als voorbijganger een dode wilde (water)vogel gevonden?

Raak de vogel(s) niet aan, maar onthoud waar ze liggen en meld dit bij het Friese Milieualarmnummer: **058 212 24 22**.

Werkwijze

- Het milieualarmnummer wordt gebeld voor het maken van een melding.
- De melding wordt van 08.30 uur tot 17.00 uur aangenomen door het KCC na 17.00 uur en voor 08.30 uur wordt deze aangenomen door Pricon.
- De KCC (of Pricon medewerker) verwerkt de melding in de Collector app Vogelgriep Wetterskip.

Communicatie extern

- www.vrfryslan.nl/vogelgriep: informatie, Q&A en een wekelijkse update van de stand van zaken in Fryslân (voor pers en publiek) op de website Veiligheidsregio Fryslân. Bij actueel nieuws wordt uiteraard niet gewacht op de wekelijkse update, maar kan dit direct worden gecommuniceerd.
- Berichten op social media Veiligheidsregio Fryslân.
- Persvragen team Communicatie van Veiligheidsregio Fryslân (bereikbaar op 088 22 99 992 en communicatie@vrfryslan.nl).
- Er is een communicatiestrategie opgesteld en gezamenlijke communicatieboodschappen. Deze documenten worden gedeeld met de communicatiemedewerkers van de leden van het overleg coördinatie vogelgriep. De documenten zijn terug te vinden in de Teamsomgeving Vogelgriep en in LCMS.