

Beleid aanwijzing bedrijfsbrandwieren

In het kader van artikel 31 Wet Veiligheidsregio's

Colofon

Veiligheidsregio Fryslân
Veiligheidsregiofryslan.nl

In samenwerking met:



Landelijk Expertise Centrum BrandweerBRZO
info@brandweerbrzo.nl
www.brandweerbrzo.nl

Versiebeheer

Titel : Beleid aanwijzing bedrijfsbrandweren
In het kader van artikel 31 Wet Veiligheidsregio's

Huidige versie : 1.0

Vorige versie : Beleid aanwijzing bedrijfsbrandweren, april 2013

Documenteigenaar : Afdeling Risicobeheersing, contactpersoon dhr. A. Berends

Datum : 22 mei 2018

Status : definitief, onbepaalde tijd met mogelijkheid tot tussentijdse herziening

Geaccordeerd door:

Directeuren van de zes Brzo veiligheidsregio samenwerkingsverbanden, d.d. 21 maart 2018

Vastgesteld door / datum:

Veiligheidsregio Fryslân
Algemeen bestuur, 12 december 2018

Inhoudsopgave

1	Inleiding	4
1.1	Aanleiding	4
1.2	Doelstelling	4
1.3	Leeswijzer	4
2	Het afdekken van risico's bij inrichtingen	5
2.1	Instrumenten voor de afdekking van risico's	5
2.1.1	Maatregelen in de omgevingsvergunning milieu	5
2.1.2	De overheidsbrandweer	6
2.1.3	De bedrijfsbrandweer	7
2.1.4	De rampenbestrijding	7
2.2	De bedrijfsbrandweer en de omgevingsvergunning	8
2.2.1	De omgevingsvergunning als basis voor de bedrijfsbrandweeraanwijzing	8
2.2.2	Voorkeur voor stationaire voorzieningen	8
2.2.3	De bedrijfsbrandweer in de aanwijsbeschikking én de omgevingsvergunning	9
2.3	De bedrijfsbrandweer en de overheidsbrandweer	10
2.4	De bedrijfsbrandweer en de rampenbestrijding	11
3	De bevoegdheid om aan te wijzen	12
3.1	Een bijzonder gevaar voor de openbare veiligheid	12
3.1.1	Geloofwaardige incidentscenario's	12
3.1.2	Schade	13
3.2	Inrichtingen die aangewezen kunnen worden	13
3.2.1	Brzo-inrichtingen	13
3.2.2	Vervoersgebonden inrichtingen en spoorwegemplacements	13
3.2.3	Inrichtingen voor kernenergie	14
3.3	Het Aanwijsproces	15
3.3.1	Processtappen	15
3.3.2	Actualisatie en wijzigingen van bestaande aanwijsbeschikkingen	18
3.4	Het stellen van eisen aan de aanwijzing	19
3.4.1	Personeel in de bedrijfsbrandweeraanwijzing	20
3.4.2	Eisen aan de geoefendheid van personeel	21
3.4.3	Voorzieningen, materieel en middelen in de aanwijzing	22
3.4.4	Alarmering en samenwerking met externe diensten	22

4	Afwegingskader	23
4.1	Algemene Uitgangspunten	23
4.1.3	Binneninzet door de bedrijfsbrandweer	23
4.1.2	Beoordeling van Voorzieningen/ LOD's	23
4.1.3	24-uurs bedrijfsvoering	24
4.1.4	Gezamenlijke bedrijfsbrandweren en uitbesteding van bedrijfsbrandweezorg	24
4.1.5	Weersomstandigheden	24
4.2	Uitgangspunten met betrekking tot persoonlijke beschermingsmiddelen	25
4.2.1	Beschermende middelen bij blootstelling aan warmtestraling	25
4.2.2	Persoonlijke beschermende middelen bij blootstelling aan giftige en bijtende Stoffen	26
4.2.3	Verantwoordelijkheden van de inrichting	27
4.3	Bedrijfsbrandweerbeheerssysteem	27
4.4	Inspectie, testen en onderhoud van vast opgestelde koel- en blussystemen	27
	BIJLAGEN	28
	BIJLAGE 1: Modelvoorschriften aanwijsbeschikking (incl. bijlagen)	29
	BIJLAGE 2: Stroomschema persoonlijke bescherming giftige en bijtende stoffen	48
	BIJLAGE 3: Uitgangspunten voor de keuze van een vuilwerkpak	49
	BIJLAGE 4: Literatuurlijst	52

1 Inleiding

1.1 Aanleiding

Binnen het verzorgingsgebied van Veiligheidsregio Fryslân bevinden zich veel verschillende soorten bedrijven. Bij een deel van deze bedrijven wordt gewerkt met gevaarlijke stoffen en processen die een verhoogd risico op kunnen leveren voor mens, dier, milieu en maatschappij. Deze bedrijven moeten alle maatregelen nemen om zware ongevallen te voorkomen. Als er ondanks deze maatregelen toch een brand of zwaar ongeval ontstaat, is de beheersing en bestrijding ervan in eerste aanleg een taak van de overheidsbrandweer. Sommige bedrijven vormen echter een dusdanig specifiek of groot risico, dat deze uitstijgt boven het risico waar de capaciteit en het materiaal van de overheidsbrandweer op is berekend en er een bijzonder gevaar voor de openbare veiligheid ontstaat.

Wanneer een bedrijf een bijzonder gevaar vormt voor de openbare veiligheid, biedt artikel 31 van de Wet veiligheidsregio's de mogelijkheid om de afdekking van het bovenmaatse risico bij de inrichting zelf neer te leggen. Dit kan door het bedrijf aan te wijzen als bedrijfsbrandweerplichtig. Het bedrijf moet er dan zorg voor dragen dat binnen de inrichtingsgrenzen een bedrijfsbrandweer operationeel is, uitgerust om de risico's die buiten het wettelijke bereik van de overheidsbrandweer vallen af te kunnen dekken.

“Het bestuur van de veiligheidsregio kan een inrichting die in geval van brand of ongeval een bijzonder gevaar kan opleveren voor de openbare veiligheid, aanwijzen als bedrijfsbrandweerplichtig.”

– Artikel 31, lid 1. Wet veiligheidsregio's

De bevoegdheid om te beoordelen of een inrichting een bijzonder gevaar vormt voor de openbare veiligheid, is weggelegd bij het bestuur van de veiligheidsregio. De reden om de bevoegdheid neer te leggen bij het bestuur van de veiligheidsregio, komt voort uit het feit dat het bestuur een brede afweging kan maken over de kwaliteit en capaciteit van de repressieve brandweezorg in de regio. Bij de beoordeling of er sprake is van een bijzonder gevaar voor de openbare veiligheid moet immers rekening gehouden worden met de aanrijdtijd en capaciteit van de overheidsbrandweer.

1.2 Doelstelling

Om invulling te geven aan de artikel 31 bevoegdheid binnen Veiligheidsregio Fryslân is voorliggend beleid opgesteld. Doel van dit beleid is om gestructureerd en gewaarborgd uitvoering te geven aan de wettelijke mogelijkheden om bovenmaatse risico's af te dekken. Middels dit beleid kunnen nog niet aan- of afgewezen inrichtingen binnen het verzorgingsgebied van Veiligheidsregio Fryslân beoordeeld worden op de mate van gevaar voor de openbare veiligheid en kunnen vigerende aanwijzingen worden geactualiseerd. Door het hanteren van dit beleid worden inrichtingen eenduidig beoordeeld en wordt rechtsongelijkheid tussen inrichtingen voorkomen. Hiermee wordt een beleid vastgesteld voor onbeperkte duur, met de mogelijkheid tot tussentijdse herziening.

1.3 Leeswijzer

Voorliggend beleid is opgedeeld in drie delen die complementair aan elkaar zijn. In het eerste deel, hoofdstuk 2, wordt geschetst welke positie de bedrijfsbrandweer inneemt in het afdekken van risico's en het nemen van maatregelen voor de beheersing en bestrijding van brand en zware ongevallen. Tevens zal behandeld worden met welke andere instrumenten en partijen rekening gehouden moet worden bij de beoordeling op een bijzonder gevaar voor de openbare veiligheid. In hoofdstuk 3, het tweede deel, wordt geschetst welke stappen in het aanwijs- en beoordelingstraject doorlopen moeten worden en welke bevoegdheden, beperkingen en procedurele verplichtingen hieraan zijn gekoppeld. In het laatste deel, hoofdstuk 4, worden enkele algemene afwegingen besproken die meegenomen moeten worden in de voorschriften in de aanwijsbeschikking wanneer een inrichting definitief wordt aanwezen als bedrijfsbrandweerplichtig. In de bijlagen zijn enkele hulpmiddelen opgenomen die gebruikt kunnen worden bij het doorlopen van het aanwijstraject. Zo zijn o.a. stroomdiagrammen, modelvoorschriften en enkele formats opgenomen.

2 Het afdekken van risico's bij inrichtingen

Inrichtingen die werken met gevaarlijke stoffen en processen kunnen een verhoogd risico opleveren voor mens, dier, milieu en maatschappij. Het aanwijzen van een bedrijf als bedrijfsbrandweerplichtig is één van de instrumenten waarmee dit risico kan worden afgedekt. In dit hoofdstuk komt aan bod welke andere instrumenten er zijn en hoe deze zich verhouden tot het aanwijzen van een bedrijfsbrandweer. Hierdoor wordt inzichtelijk wanneer een bedrijfsbrandweeraanwijzing een toepasbare maatregel is en op welke wijze gedurende de aanwijzing rekening gehouden moet worden met de andere instrumenten waarmee risico's kunnen worden afgedekt.

2.1 Instrumenten voor de afdekking van risico's

Voor het afdekken van risico's voor de openbare veiligheid kan onderscheid gemaakt worden in vier typen instrumenten op verschillende niveaus:

- De maatregelen in de omgevingsvergunning en algemene regels;
- De overheidsbrandweer;
- De bedrijfsbrandweer;
- De rampenbestrijding.

In *Figuur 1* geeft schematisch weer op welk niveau de instrumenten zich bevinden en hoe ze zich tot elkaar verhouden. Onder *Figuur 1* wordt van elk instrument een korte beschrijving gegeven. In de paragrafen 2.2, 2.3 en 2.4 wordt per instrument nader ingegaan op de rol die zij spelen in het aanwijsproces en hoe zij de bedrijfsbrandweeraanwijzing beïnvloeden.



Figuur 1 Risicoafdekking voor de Openbare Veiligheid

2.1.1 Maatregelen in de omgevingsvergunning milieu

Voor het oprichten, het doorvoeren van veranderingen en het in werking hebben van een inrichting, is het hebben van een omgevingsvergunning voor de activiteit milieu (hierna: omgevingsvergunning milieu) verplicht. Deze vergunning wordt verleend door het bevoegd gezag. Het bevoegd gezag kan, afhankelijk van de activiteiten binnen de inrichting, de gemeente of de provincie¹ zijn. In een enkel geval is het Rijk het bevoegd gezag. Daarnaast zijn er inrichtingen waarvan de activiteiten niet vergunningplichtig zijn, maar die vallen onder algemene regels, zoals de regels uit het Activiteitenbesluit².

¹ De provincie is bevoegd gezag voor onder meer de Brzo- en IPPC-inrichtingen.

² De formele benaming van het activiteiten besluit is "Besluit algemene regels voor inrichtingen milieubeheer" maar wordt bijna door geen enkele (overheids)partij gebruikt.

Doel omgevingsvergunning voor de activiteit milieu

Het doel van de omgevingsvergunning milieu is om de nadelige gevolgen die de activiteiten van de inrichting opleveren voor milieu, te voorkomen en te beperken. Volgens de wet Milieubeheer worden “onder gevolgen voor het milieu” in ieder geval verstaan: gevolgen voor het fysieke milieu, gezien vanuit het belang van de bescherming van mensen, dieren, planten en goederen, van water, bodem en lucht en van landschappelijke, natuurwetenschappelijke en cultuurhistorische waarden en van de beheersing van het klimaat, alsmede van de relaties daartussen.”³

Ongewone voorvallen en voorschriften

Bij de aanvraag om een omgevingsvergunning milieu moet de aanvrager onder andere gegevens verstrekken over de ongewone voorvallen die redelijkerwijs binnen de inrichting kunnen plaatsvinden. Daarbij moet ook worden omschreven wat de aard en omvang van deze voorvallen zijn en welke belasting zij vormen voor het milieu. Tot slot moet de aanvrager ook aangeven welke maatregelen de inrichting heeft getroffen om de belasting van het milieu, die het gevolg is van die voorvallen, te voorkomen of te beperken⁴.

Afhankelijk van de beschreven ongewone voorvallen worden er voorschriften opgenomen in de vergunning, die kunnen bestaan uit te realiseren preventieve en repressieve (brand)veiligheidsvoorzieningen, maar ook uit gedragsvoorschriften of voorschriften over de inrichting van het terrein van de inrichting. Voor het opstellen van deze voorschriften wordt onder andere gebruik gemaakt van de Beste Beschikbare Technieken (BBT), die veelal zijn beschreven in de Publicatiereeks Gevaarlijke Stoffen (PGS) en andere (internationale) richtlijnen. Ook als er voor een activiteit geen BBT en richtlijnen zijn vastgesteld, kunnen er voorschriften worden verbonden aan een omgevingsvergunning, mits ze goed zijn gemotiveerd. Te denken valt aan koel- en blussystemen, de aanwezigheid van schuimvormend middel, de hoeveelheid en plaatsing van hydranten, de positionering en van toegangspoorten voor hulpdiensten. Ook is het mogelijk om de inzet van bedrijfsbrandweer op te nemen in de omgevingsvergunning milieu als de bedrijfsbrandweer als gelijkwaardige maatregel wordt ingezet. Hierover meer in de volgende paragraaf.

De veiligheidsregio als adviseur

De veiligheidsregio is wettelijk adviseur bij vergunningverlening aan inrichtingen die vallen onder het Besluit externe veiligheid inrichtingen (Bevi)⁵ en voor activiteiten met ontplofbare stoffen⁶. Daarnaast vraagt het bevoegd gezag de veiligheidsregio in veel gevallen om advies over aanvragen en activiteiten waar geen wettelijke adviesverplichting voor geldt, het zogenoemde niet-wettelijke advies.

2.1.2 De overheidsbrandweer

De overheidsbrandweer richt zich op het beperken en bestrijden van brand en het beperken en bestrijden van gevaar voor mensen en dieren bij ongevallen anders dan bij brand⁷. Het optreden van de overheidsbrandweer is dus niet gericht op het voorkomen en beperken van negatieve effecten op het milieu, wat het doel is van de omgevingsvergunning milieu.

De overheidsbrandweer heeft beperkte repressieve mogelijkheden. Het bestrijden en beheersen van incidenten binnen inrichtingen is, als dit de mogelijkheden van de overheidsbrandweer te boven gaat, vooral een aangelegenheid voor inrichtingen zelf. Reden hiervoor is dat er grenzen zijn aan wat van de overheidsbrandweer kan worden verwacht, zeker bij incidenten met gevaarlijke stoffen. De overheidsbrandweer is hier vaak niet op uitgerust en heeft een opkomsttijd die is vastgesteld in het regionaal dekkingsplan. Op grond van artikel 3.1.2, tweede lid, onderdeel c, van het Besluit veiligheidsregio's (Bvr), voert de overheidsbrandweer dan ook alleen basishandelingen uit de bestrijding

³ artikel 1.1, tweede lid, onderdeel a, Wet milieubeheer

⁴ artikel 4.2, eerste lid, onderdeel a, Regeling omgevingsrecht

⁵ artikel 12, derde lid, Besluit externe veiligheid inrichtingen

⁶ artikel 6.3, derde lid, Besluit omgevingsrecht

⁷ artikel 25, eerste lid, Wet veiligheidsregio's

van ongevallen met gevaarlijk stoffen, of zoals het memorie van toelichting op dit besluit beschrijft is “de maatgevende inzet” in deze situatie: een lekkage van een gevaarlijke stof die met eigen uitrusting kan worden verholpen.”⁸

De inzet die van de overheidsbrandweer verwacht mag worden, wordt ook wel de basisbrandweezorg genoemd. De basisbrandweezorg betreft de inzet van de overheidsbrandweer, ook ten aanzien van het bestrijden van ongevallen met gevaarlijke stoffen, in het openbare gebied. Ongevallen met gevaarlijke stoffen binnen een inrichting moeten bestreden en beperkt met de maatregelen die in de omgevingsvergunning en de eventuele bedrijfsbrandweeraanwijzing zijn opgenomen.

De omvang van de basisbrandweezorg speelt een rol bij het bepalen van de verplichting om een bedrijfsbrandweer te hebben en de omvang daarvan. Hierover verderop in dit hoofdstuk meer.

2.1.3 De bedrijfsbrandweer

De overheidsbrandweer kan slechts beperkt optreden bij incidenten met gevaarlijke stoffen en in de omgevingsvergunning milieu kunnen niet voor alle mogelijke incidenten voorschriften worden opgenomen. Het doel van de omgevingsvergunning milieu is immers om de gevolgen van activiteiten voor het milieu te voorkomen en te beperken. Het kan zijn dat een incident geen gevolgen heeft voor het milieu of dat er, ondanks de voorgeschreven maatregelen, nog sprake is van een restrisico. Om dit restrisico, veroorzaakt door incidenten binnen inrichtingen, af te dekken, kan het bestuur van de veiligheidsregio besluiten om een inrichting aan te wijzen tot het hebben van een bedrijfsbrandweer.

Een bedrijfsbrandweer is een door het bedrijf ingestelde incidentbestrijdingsorganisatie met bekwaam personeel en materieel, die op basis van artikel 31 van de Wet veiligheidsregio's is aangewezen door de eigen veiligheidsregio teneinde de risico's van het bedrijf voor de omgeving te beperken.

– Instituut Fysieke Veiligheid (2017). *De kern van bedrijfsbrandweren*

In de aanwijsbeschikking kan het bestuur van de veiligheidsregio, aan de hand van maatgevende incidentscenario's, voorschriften stellen aan de aard en omvang van de bedrijfsbrandweer. Hierdoor kan ook het overgebleven bovenmaatse risico worden afgedekt. Hoe de bedrijfsbrandweer zich verhoudt tot de omgevingsvergunning en de inzet van de overheidsbrandweer komt verderop in dit hoofdstuk aan bod.

2.1.4 De rampenbestrijding

Een incident kan, ondanks preventieve en repressieve maatregelen, zodanig zijn dat er sprake is van een ramp: een zwaar ongeval of een andere gebeurtenis waarbij het leven en de gezondheid van veel personen, het milieu of grote materiële belangen in ernstige mate zijn geschaad of worden bedreigd en waarbij een gecoördineerde inzet van diensten of organisaties van verschillende disciplines is vereist om de dreiging weg te nemen of de schadelijke gevolgen te beperken.⁹

De veiligheidsregio moet onder meer voor hogedrempel Brzo-inrichtingen¹⁰ een rampbestrijdingsplan vaststellen¹¹. Artikel 1 van de Wet veiligheidsregio's (Wvr) omschrijft rampenbestrijding als “het geheel van maatregelen en voorzieningen, met inbegrip van de voorbereiding daarop, dat het gemeentebestuur of het bestuur van een veiligheidsregio treft met het oog op een ramp, het voorkomen van een ramp en het beperken van de gevolgen van een ramp.” De overheidsbrandweer is een van de diensten die wordt

⁸ Nota van toelichting op Besluit veiligheidsregio's, stb. 2010, 255, pag. 49

⁹ artikel 1, Wet veiligheidsregio's

¹⁰ Een hogedrempelinrichting is een type inrichting, benoemd in het Besluit risico's zware ongevallen. Meer over Brzo-inrichtingen is te vinden in paragraaf 3.2

¹¹ artikel 17, Wet veiligheidsregio's in samenhang met art. 6.11., eerste lid van het Besluit veiligheidsregio's. Andere categorieën zijn luchthavens en cat. A afvalbedrijven.

ingezet bij de bestrijding van een ramp. Op grond van de Wet algemene bepalingen omgevingsrecht (Wabo) kan de inrichting ook worden verplicht om de benodigde materiële component beschikbaar te hebben voor het bestrijden van het scenario door de overheidsbrandweer. Ook de bedrijfsbrandweer heeft een rol, meer daarover verderop in dit hoofdstuk.

2.2 De bedrijfsbrandweer en de omgevingsvergunning

De voorschriften in de omgevingsvergunning milieu richten zich primair op het beperken van de nadelige gevolgen van incidenten voor het milieu. De voorschriften in een bedrijfsbrandweeraanwijzing richten zich op een eventueel gevaar voor de openbare veiligheid. Ondanks dat beide richtingen enige overlap kennen, zijn ze zeker niet identiek. De omgevingsvergunning milieu en een bedrijfsbrandweeraanwijzing vullen elkaar op veel punten aan en zijn dan ook complementair aan elkaar. In deze paragraaf worden de overeenkomsten en verschillen beschreven.

2.2.1 De omgevingsvergunning als basis voor de bedrijfsbrandweeraanwijzing

De bedrijfsbrandweeraanwijzing kan pas worden afgegeven na verlening van de omgevingsvergunning milieu. De basis voor de beoordeling van het bedrijfsbrandweerrapport is namelijk de vergunde situatie. Ook als deze situatie afwijkt van de werkelijke situatie - bijvoorbeeld omdat de vergunning activiteiten toestaat die in de praktijk niet plaatsvinden - is de vergunde situatie leidend. Een inrichting kan immers op ieder moment alsnog besluiten deze activiteiten te laten plaatsvinden.

De vereiste voorzieningen in de omgevingsvergunning milieu zijn mede bepalend voor de noodzaak om een bedrijfsbrandweer te eisen. Een incident kan een geloofwaardig incidentscenario vormen, maar door in de vergunning opgenomen voorzieningen worden afgedekt. In dat geval is er geen bedrijfsbrandweerinzet noodzakelijk. Dit kan ertoe leiden dat een inrichting, nadat ze een beeld heeft gekregen van de consequenties van een aanwijzing, besluit om voorzieningen aan te brengen die van invloed zijn op de geloofwaardige incidentscenario's. Deze voorzieningen moeten dan wel worden vastgelegd in een omgevingsvergunning milieu, die onherroepelijk moet zijn, alvorens hiervan kan worden uitgegaan in een bedrijfsbrandweeraanwijzing.

Als er al een aanwijstraject is gestart en het bedrijf het betreffende scenario toch middels een stationaire voorziening¹² wil afdekken, zal het in de praktijk vaak nodig zijn om een inrichting toch aan te wijzen totdat de stationaire voorziening in de omgevingsvergunning is opgenomen. De behandeling van een aanvraag voor een omgevingsvergunning kan immers enige tijd duren, zeker als er beroep wordt ingesteld tegen de betreffende omgevingsvergunning. Bovendien is het ten tijde van beoordeling van het bedrijfsbrandweerrapport ook niet altijd duidelijk of een inrichting daadwerkelijk een wijziging van de omgevingsvergunning aan zal vragen. Na het vergunnen van een stationaire voorziening kan de inrichting een verzoek tot intrekking van de aanwijsbeschikking indienen bij het bestuur van de veiligheidsregio.

2.2.2 Voorkeur voor stationaire voorzieningen

Stationaire voorzieningen hebben, daar waar mogelijk, de voorkeur boven de inzet van een bedrijfsbrandweer voor de bestrijding en/of beheersing van incidenten. De voordelen zijn dat ze, als ze goed worden onderhouden, betrouwbaar werken en direct inzetbaar zijn. De (bedrijfs)brandweer hoeft niet eerst ter plaatse te gaan en mobiele middelen op te bouwen, voordat de bestrijding van het incident kan plaatsvinden. (Bedrijfs)brandweerpersoneel hoeft zich bovendien niet in een gevaarlijke omgeving te begeven om het incident te bestrijden, waardoor een stationaire voorziening ook wegens de veiligheid van brandweerpersoneel onze voorkeur heeft.

¹² Met een "stationaire voorziening" wordt in dit aanwijsbeleid een vast opgestelde koel- of blusvoorziening bedoeld, die niet bediend hoeft worden door bedrijfsbrandweerpersoneel (personen met repressief inzicht). Dit geldt ook voor een vast opgestelde koel- of blusvoorziening die geactiveerd moet worden door een enkele druk op de knop. Alhoewel de voorziening bediend wordt, is hier geen repressief inzicht voor nodig en valt ze daarom niet onder dit aanwijsbeleid.

Nadelen zijn er ook. Zo kunnen stationaire voorzieningen bij een explosie beschadigd raken. Daarnaast is een stationaire voorziening vaak alleen voor een specifiek incident inzetbaar op een vooraf bepaalde wijze en op een enkele locatie. De afweging tussen het mobiel of stationair afdekken van een incident wordt o.a. bepaald door:

- financiële overwegingen van de inrichtinghouder;
- noodzakelijk snelheid van het begin van de inzet;
- noodzakelijke flexibiliteit voor de inzetstrategie en de
- bereikbaarheid van de plaats van het incident (onder meer de te verwachten warmtestraling, obstakels en de afstand tussen in te zetten bestrijdingsmiddelen en incident).

2.2.3 De bedrijfsbrandweer in de aanwijsbeschikking én de omgevingsvergunning

De inzet van een bedrijfsbrandweer kan voor eenzelfde scenario zowel zijn opgenomen in de bedrijfsbrandweeraanwijzing als zijn voorgeschreven in de omgevingsvergunning milieu. In het eerste geval omdat sprake is van een bijzonder gevaar voor de openbare veiligheid. In het tweede geval omdat de bedrijfsbrandweer wordt ingezet als gelijkwaardige maatregel voor een stationaire voorziening.

Het toetsingskader voor de bedrijfsbrandweeraanwijzing op grond van artikel 31 van de Wvr en de bedrijfsbrandweer zoals opgenomen in de omgevingsvergunning milieu is daarmee verschillend. Voor de aanwijzing van een bedrijfsbrandweer op grond van artikel 31 van de Wvr dient er immers sprake te zijn van een bijzonder gevaar voor de openbare veiligheid. Dit criterium geldt niet als sprake is van een gelijkwaardigheid. Voor dit laatste geldt het criterium zoals onder meer opgenomen in een PGS ten aanzien van gelijkwaardigheid “of met toepassing van de andere maatregel een gelijkwaardige bescherming kan worden bereikt”.

Als het betreffende scenario waarvoor de bedrijfsbrandweer als gelijkwaardigheid wordt ingezet ook leidt tot een bijzonder gevaar voor de openbare veiligheid (én de inrichting behoort tot een van de categorieën die op grond van artikel 31 van de Wvr kan worden aangewezen om over een bedrijfsbrandweer te beschikken) dan zullen de bedrijfsbrandweeraanwijzing en de omgevingsvergunning milieu voor dat scenario inhoudelijk op elkaar moeten worden afgestemd. In dat geval kan ervoor worden gekozen om in de betreffende omgevingsvergunning milieu in het voorschrift ten aanzien van gelijkwaardigheid een verwijzing op te nemen naar de bedrijfsbrandweeraanwijzing waarin dit scenario is opgenomen. Het moet dan wel gaan om een verwijzing naar de specifieke aanwijsbeschikking. Op deze manier wordt bewerkstelligd dat een wijziging van de bedrijfsbrandweeraanwijzing respectievelijk de omgevingsvergunning milieu ten aanzien van dit scenario ook leidt tot een wijziging van de omgevingsvergunning milieu respectievelijk de bedrijfsbrandweeraanwijzing.

Inzet van een bedrijfsbrandweer

De verplichte inzet van een bedrijfsbrandweer is niet alleen voorbehouden aan inrichtingen die een bedrijfsbrandweeraanwijzing hebben. Een bedrijfsbrandweer als gelijkwaardige maatregel ook kan voorkomen binnen een inrichting die niet op grond van artikel 31 van de Wvr is aangewezen of zelfs niet onder de categorie inrichtingen valt die op grond van artikel 31 van de Wvr is aan te wijzen. De bedrijfsbrandweer kan ook in een omgevingsvergunning voor de activiteit milieu worden opgenomen.¹³

Een voorbeeld hiervan is het gebruik van een bedrijfsbrandweer zoals beschreven in de PGS 15:2016, waarin verschillende beschermingsniveaus worden benoemd voor de opslag van verpakte gevaarlijke stoffen. Eén van de instrumenten om beschermingsniveau 1, het hoogste beschermingsniveau, te realiseren, is de inzet van een bedrijfsbrandweer.¹⁴ Omdat de bedrijfsbrandweer hier wordt ingezet als gelijkwaardige maatregel (ter vervanging van een stationaire voorziening) moet die in de

¹³ Zie ook het rapport Bedrijfsbrandweer bij de opslag van gevaarlijke stoffen. Geen sluitend geheel. van de VROM-inspectie en de Inspectie Openbare Orde en Veiligheid (29 december 2011)

¹⁴ PGS 15:2016, versie 1.0, Opslag van verpakte gevaarlijke stoffen, p. 44

omgevingsvergunning milieu worden opgenomen.¹⁵ Pas als een ongewoon voorval ook gevolgen heeft voor de openbare veiligheid (en daarmee een geloofwaardig incidentscenario vormt als bedoeld in het Bvr) moet de bedrijfsbrandweerinzet eveneens worden opgenomen in een bedrijfsbrandweeraanwijzing. In dat geval zal de omvang en aard van de inzet vanuit de bedrijfsbrandweeraanwijzing zo veel mogelijk inhoudelijk worden afgestemd met de inzet die in de omgevingsvergunning is opgenomen.

2.3 De bedrijfsbrandweer en de overheidsbrandweer

De overheidsbrandweer is verantwoordelijk voor de basisbrandweezorg binnen het verzorgingsgebied van de veiligheidsregio. Bij de beoordeling van de vraag of een inrichting een bijzonder gevaar vormt voor de openbare veiligheid en over een bedrijfsbrandweer zou moeten beschikken, speelt de basisbrandweezorg in het verzorgingsgebied van de veiligheidsregio een belangrijke rol. De basisbrandweezorg, met daaraan verbonden de opkomsttijden en middelen, bepaalt mede of een risico is af te dekken door de overheidsbrandweer of dat de risico's binnen de inrichting uitstijgen boven het basis zorgniveau en de inzet van een bedrijfsbrandweer noodzakelijk is om de risico's voor de openbare veiligheid af te dekken.

De eisen die worden gesteld aan de basisbrandweezorg zijn opgenomen in hoofdstuk 3 van het Bvr. Hierin is opgenomen dat de overheidsbrandweer onder andere moet beschikken over basisbrandweereenheden en ondersteuningseenheden om de taken uit de Wvr uit te kunnen voeren. Daarnaast is in dit hoofdstuk opgenomen welke opkomsttijden genormeerd zijn voor de eerste eenheid. Voor industrieobjecten is een opkomsttijd van 10 minuten genormeerd, tenzij het bestuur van de veiligheidsregio gemotiveerd een afwijkende opkomsttijd heeft vastgesteld. Deze afwijkende opkomsttijd mag niet meer dan 18 minuten bedragen.

De overheidsbrandweer kan met deze voorgeschreven middelen en opkomsttijden niet ingericht zijn op alle mogelijke incidenten binnen haar verzorgingsgebied. Er zitten grenzen aan wat op het gebied van basisbrandweezorg van de overheid verwacht mag worden. Wie bijzondere risico's in het leven roept moet zelf een bijdrage leveren aan de bestrijding en beheersing van deze risico's. Door een bedrijf aan te wijzen als bedrijfsbrandweerplichtig, legt het bestuur de veiligheidsregio de verantwoordelijkheid voor de afdekking van het bovenmaatse risico's bij de risicoveroorzaker zelf neer. Het bestuur van de veiligheidsregio mag haar bevoegdheid om een inrichting aan te wijzen als bedrijfsbrandweerplichtig niet gebruiken om de tekorten in de basisbrandweezorg in het verzorgingsgebied van de veiligheidsregio te compenseren.

De omvang van de basisbrandweezorg binnen het verzorgingsgebied van Veiligheidsregio Fryslân is vastgelegd in het Beleidsplan en het Regionaal Dekkingsplan.

Los van het feit dat de overheidsbrandweer niet alle risico's kan bestrijden vanuit de basisbrandweezorg, heeft de inzet van de bedrijfsbrandweer ook intrinsieke voordelen: een bedrijfsbrandweer is bijvoorbeeld beter dan de overheidsbrandweer bekend met de aanwezige installaties, processen en stoffen. Ook kan de bedrijfsbrandweer sneller ingezet worden, waardoor schade en gevolgen beperkt kunnen blijven en escalatie mogelijk wordt voorkomen.

¹⁵ De wenselijkheid van de inzet van een bedrijfsbrandweer bij beschermingsniveau 1 valt te betwisten. In de praktijk zal de inzet van een bedrijfsbrandweer bij een dergelijk scenario ook een risicovolle binnenaanval inhouden. In paragraaf 4.1 staat hoe de veiligheidsregio omgaat met de binnenaanval bij bestrijding van een geloofwaardig incidentscenario.

2.4 De bedrijfsbrandweer en de rampenbestrijding

De scenario's voor de rampenbestrijding gaan over het algemeen over de grootste ongevalseffecten die door de activiteiten met gevaarlijke stoffen binnen de inrichting kunnen ontstaan. De rampenbestrijdingsscenario's die worden gebruikt voor de uitwerking van het rampenbestrijdingsplan, worden geselecteerd op basis van de grootste schade-effecten in de vorm van gewonden, doden, brandomvang en/of milieueffecten die direct gevolg zijn van het vrijkomen van de gevaarlijke stoffen.

De primaire verantwoordelijkheid voor de rampenbestrijding ligt bij de overheid. Op grond van de omgevingsvergunning milieu kan de inrichting wel worden verplicht om de benodigde materiële component beschikbaar te hebben voor het bestrijden van het scenario door de overheidsbrandweer.

Hoewel een kenmerk van een rampscenario is dat het door zijn aard en omvang niet effectief door een bedrijfsbrandweer kan worden bestreden en derhalve niet zal leiden tot een (verhoogde) aanwijzing, kan hiervoor wel bedrijfsbrandweerpersoneel en -materieel ingezet worden. De bedrijfsbrandweer heeft immers niet alleen tot doel het bestrijden van een incident, maar ook het beheersen ervan en het beperken van de effecten. Het optreden van een bedrijfsbrandweer, die eerder inzetbaar is dan de overheidsbrandweer, kan voorkomen dat een rampscenario verder escaleert. De omvang van de voor te schrijven personele en materiele component in de bedrijfsbrandweeraanwijzing wordt derhalve beperkt tot datgene dat nodig is om de geloofwaardige incidentscenario's te beheersen. Hieruit volgt echter ook dat, indien het verloop van een scenario zodanig is dat een inzet van een bedrijfsbrandweer geen effect heeft op het beheersen van het scenario, de bedrijfsbrandweer hiervoor niet kan worden voorgeschreven.

3 De bevoegdheid om aan te wijzen

Er zijn grenzen aan wat van de overheid op het vlak van de basis brandweezorg mag worden verwacht. In het geval van bijzondere risico's voor de openbare veiligheid moet degene die deze risico's veroorzaakt een bijdrage leveren aan de beheersing en bestrijding daarvan.¹⁶ Daarom kan het bestuur van de veiligheidsregio een inrichting verplichten om een bedrijfsbrandweer te hebben. In dit hoofdstuk is beschreven wanneer een inrichting kan worden aangewezen.

3.1 Een bijzonder gevaar voor de openbare veiligheid

Het bestuur van de veiligheidsregio kan op grond van artikel 31 lid 1 van de Wvr een inrichting, die in geval van een brand of ongeval bijzonder gevaar kan opleveren voor de openbare veiligheid, aanwijzen als bedrijfsbrandweerplichtig.

Een bijzonder gevaar voor de openbare veiligheid is volgens de wetgever "een situatie waarin er naar het oordeel van het bestuur van de veiligheidsregio als gevolg van geloofwaardige incidentscenario's binnen de inrichting, een schade in de omgeving van die inrichting kan ontstaan die duidelijk groter is dan de schade die optreedt door mogelijke ongevallen in de betrokken omgeving zelf en waarop de overheidsbrandweer is berekend. De situatie die een bijzonder gevaar voor de openbare veiligheid vormt, veroorzaakt een risico dat uitstijgt boven het risico, waarop normaal gesproken de overheidsbrandweer is voorbereid".¹⁷

Of er sprake is van een bijzonder gevaar voor de openbare veiligheid, beoordeelt de veiligheidsregio aan de hand van een bedrijfsbrandweerrapport dat de inrichting bij haar moet indienen. Het begrip 'bijzonder gevaar' wordt gekoppeld aan geloofwaardige incidentscenario's. In het bedrijfsbrandweerrapport staan de geloofwaardige incidentscenario's beschreven die kunnen optreden bij de inrichting en de wijze waarop ze beheerst en bestreden kunnen worden.

3.1.1 Geloofwaardige incidentscenario's

Niet elk geïdentificeerd ongevalsscenario voor brand of ongeval met gevaarlijke stoffen in een inrichting hoeft te leiden tot een aanwijzing. Er moet sprake zijn van een geloofwaardig incidentscenario: een incident dat reëel en typerend wordt geacht voor de inrichting, daarbij in aanmerking nemend welke preventieve voorzieningen zijn getroffen. Het scenario moet ook leiden tot schade buiten de inrichting. Bovendien moet dit incident door snel en adequaat repressief optreden van een brandweer kunnen worden beheerst of bestreden.

Onder typerend wordt verstaan dat incidenten voort kunnen komen uit de vergunde activiteiten met gevaarlijke stoffen op de inrichting. Bij de analyse of een scenario reëel is, wordt vanuit het wettelijk kader niet nader ingegaan op het onderwerp "kans". In een bedrijfsbrandweerrapportage behoren daarom geen analyses opgenomen te zijn waarmee getracht wordt hard te maken dat de kans op een bepaald risico dermate klein is, dat daarom geen bedrijfsbrandweer noodzakelijk is. De wetgever heeft in hoofdstuk 7 van het Bvr bedoeld een kader te scheppen op basis waarvan scenario's worden uitgewerkt vanwege het simpele feit dat een gevaarlijke stof op een bedrijf aanwezig is. Primair toetst de veiligheidsregio scenario's aan de preventieve LOD's om te beoordelen of een scenario reëel wordt geacht. Voor de veiligheidsregio zijn de repressieve LOD's die ingrijpen op een LOC verder bepalend voor de vraag of er effecten buiten de inrichting zijn. Er kan alleen rekening gehouden worden met LOD's, preventief én repressief, waarvan de doelmatige werking is vastgesteld om het scenario te stoppen of minimaal te beheersen. Scenario's waarvan een zeer kleine kans bestaat dat ze optreden (scenario's voor de rampenbestrijding), kunnen niet worden aangemerkt als geloofwaardig incidentscenario.¹⁸

¹⁶ Memorie van toelichting op de Wet veiligheidsregio's, TK 2006-2007, 31 117, nr. 3, p. 70

¹⁷ Nota van Toelichting op het Besluit veiligheidsregio's, Stb. 2010, 255, p. 57

¹⁸ Zie ook Nota van Toelichting op het Besluit veiligheidsregio's, Stb. 2010, 255, p. 57 en 58

3.1.2 Schade

Schade aan personen en gebouwen kan het directe gevolg zijn van het incident zelf, maar ook van de escalatie van een incident. Als het oorspronkelijke incident geen effecten heeft buiten de inrichting, maar escalatie ervan wel leidt tot schade buiten de inrichting dan dient dit escalatiescenario op basis van de schadecriteria meegenomen te worden in de afweging of het scenario een geloofwaardig bedrijfsbrandweerscenario is.

De criteria of er schade aan personen of gebouwen buiten de inrichting kan optreden staat onder andere uitgewerkt in de Werkwijzer “Bedrijfsbrandweten - herziene versie november 2013”. Deze werkwijzer is in te zien op de website van het IFV. (<https://www.ifv.nl/kennisplein/brandweerbrzo/publicaties#k=werkwijzer>).

3.2 Inrichtingen die aangewezen kunnen worden

Niet alle inrichtingen die werken met gevaarlijke stoffen kunnen worden aangewezen. De aanwijsbare inrichtingen zijn beperkt tot de drie categorieën uit artikel 7.1 van het Bvr:

- a) Inrichtingen als bedoeld in artikel 1, eerste lid, van het Besluit risico’s zware ongevallen 2015;
- b) Inrichtingen met installaties waarop hoofdstuk 2, afdeling 2, van het Arbeidsomstandighedenbesluit van toepassing is voor zover het betreft:
 - 1°. Inrichtingen die geheel of nagenoeg geheel zijn bestemd voor de opslag in verband met vervoer van in die afdeling genoemde stoffen, al dan niet in combinatie met andere stoffen en producten (vervoersgebonden inrichtingen);
 - 2°. Spoorwegemplacements voor zover zij geen onderdeel zijn van een inrichting als bedoeld in artikel 1, eerste lid, van het Besluit risico’s zware ongevallen 2015 (spoorwegemplacements); en
- c) Inrichtingen, bedoeld in artikel 15, onderdeel b, van de Kernenergiewet, met uitzondering van de inrichtingen waarop artikel 44 van het Besluit kerninstallaties, splijtstoffen en ertsen van toepassing is (inrichtingen voor kernenergie).

3.2.1 Brzo-inrichtingen

Bedrijven waar een bepaalde hoeveelheid aan gevaarlijke stoffen aanwezig is of mag zijn conform de omgevingsvergunning milieu, vallen onder het Besluit risico’s zware ongevallen 2015 (Brzo 2015). Doel van het Brzo 2015 is het voorkomen van rampen en zware ongevallen met gevaarlijke stoffen en, als zich toch een incident voordoet, de gevolgen voor mens en milieu te beperken.

Brzo-inrichtingen kunnen worden aangemerkt als lagedrempelinrichting of hogedrempelinrichting, afhankelijk van de hoeveelheid gevaarlijke stoffen die aanwezig is of kan zijn. Voor hogedrempelinrichtingen gelden zwaardere eisen dan voor lagedrempelinrichtingen, echter beide typen bedrijven moeten zorgen voor een afdoende veiligheidsniveau. Of een inrichting een Brzo-inrichting is, moet blijken uit bijlage I van de Seveso III-richtlijn¹⁹, waarnaar het Brzo 2015 verwijst. Hierin staan de drempelwaarden voor gevaarlijke stoffen. Zowel hogedrempel- als lagedrempelinrichtingen kunnen worden aangewezen als bedrijfsbrandweerplichtig.

3.2.2 Vervoersgebonden inrichtingen en spoorwegemplacements

Vervoersgebonden inrichtingen zijn inrichtingen voor de opslag gerelateerd aan het vervoer van gevaarlijke stoffen (bijvoorbeeld stuwadoors). Samen met spoorwegemplacements worden ze ook wel aangeduid als ARIE-inrichtingen, omdat artikel 5 van de Arbeidsomstandighedenwet hen verplicht een zogenaamde Aanvullende Risico Inventarisatie en Evaluatie (ARIE) op te stellen.

¹⁹ SEVESO III, Richtlijn 2012/18/EU van het Europees parlement en de raad, d.d. 4 juli 2012

Het doel van de ARIE-regeling is dat bedrijven moeten kunnen aantonen dat zij de risico's van zware ongevallen binnen hun bedrijf kennen en beheersen. Dit wordt gedaan aan de hand van een aanvullende risico- inventarisatie en evaluatie (ARIE) die door het bedrijf wordt opgesteld. Bedrijven die onder de ARIE-regeling vallen zijn verplicht dit schriftelijk te melden bij de Inspectie Sociale Zaken en Werkgelegenheid (I-SZW). Nadat I-SZW op de hoogte is gesteld van de ARIE-plicht moet I-SZW de meldingsgegevens van het ARIE-plichtige bedrijf doorgeleiden naar de veiligheidsregio. Of een bedrijf ARIE-plichtig (en daarmee aanwijsbaar) is, is dus ter beoordeling aan I-SZW. Het doorzetten van deze informatie door I-SZW naar de veiligheidsregio's is daarom van groot belang voor het aanwijstraject van dit type bedrijven.

3.2.3 Inrichtingen voor kernenergie

Inrichtingen die vallen onder artikel 15, onderdeel b, van de Kernenergiewet kunnen worden aangewezen voor het hebben van een bedrijfsbrandweer. Uitzondering hierop zijn de inrichtingen die ook nog vallen onder artikel 44 van het Besluit kerninstallaties, splijtstoffen en ertsen. Met dit laatste worden inrichtingen bedoeld die omschreven isotopen hebben van de elementen uranium en/of plutonium en qua gewicht boven een drempelwaarde uitkomen.

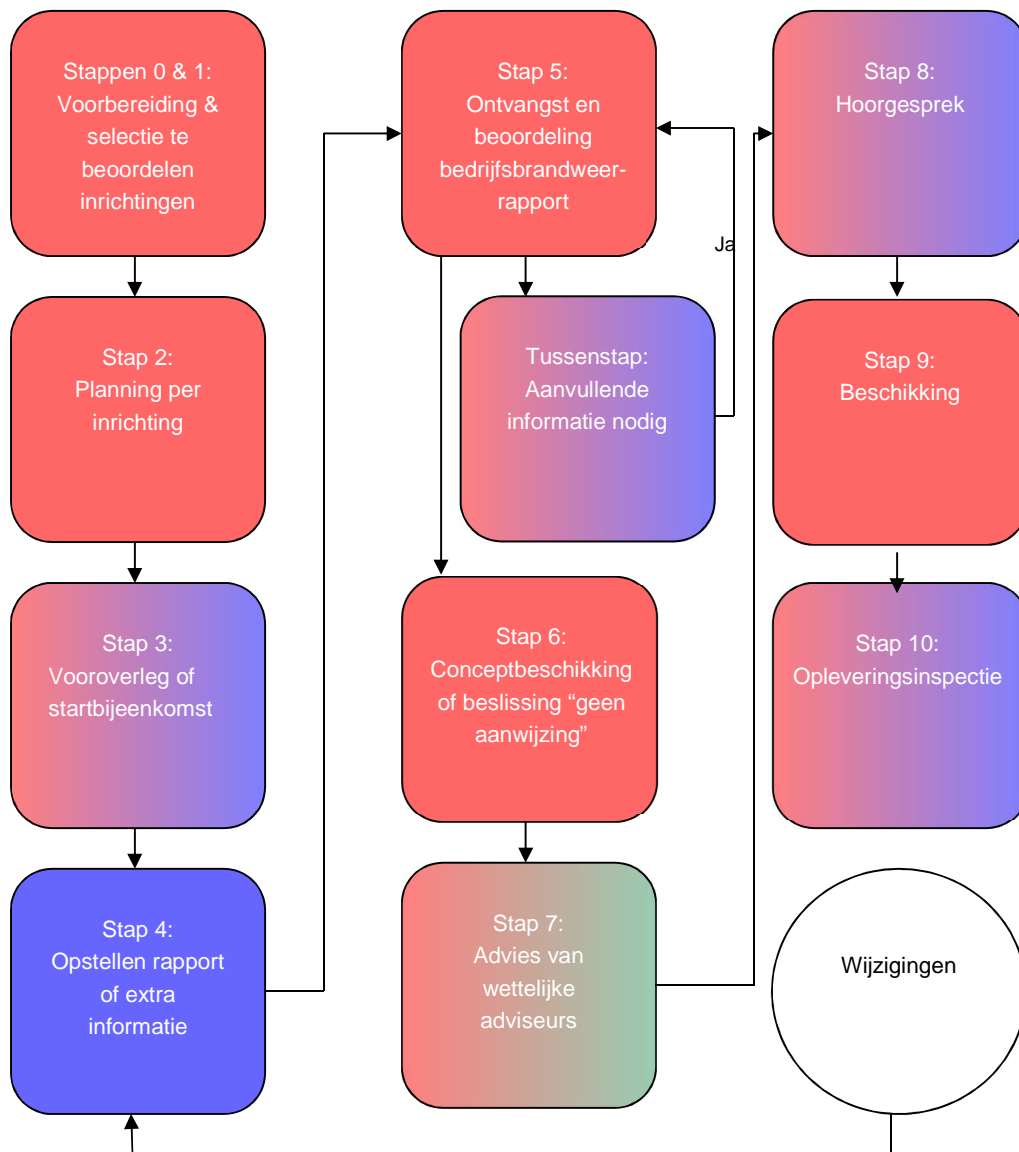
Voorbeelden van onder de Kernenergiewet vergunningplichtige en daarmee aanwijsbare inrichtingen zijn:

- producenten van isotopen die worden gebruikt voor medische toepassingen;
- centrales voor het opwekken van elektrische energie en,
- bedrijven die verantwoordelijk zijn voor het verwerken en opslaan van radioactief afval en het verrijken van uranium.

Een voorbeeld van vergunningvrije en daarmee niet-aanwijsbare inrichtingen zijn laboratoria waarbij de elementen worden gebruikt vanwege hun chemische eigenschappen en voorheen de fotografie waarbij chemicaliën werden gebruikt.

3.3 Het Aanwijsproces

De procedure voor het aanwijzen van een bedrijfsbrandweer staat in hoofdstuk 7 van het Bvr. In dit hoofdstuk worden de procesafspraken beschreven.



Figuur 2. Processtappen bedrijfsbrandweeraanwijzing

Rood betekent : een actie door de Veiligheidsregio

Blauw betekent: een actie door de inrichting

Groen betekent: een actie door de wettelijke adviseurs

3.3.1 Processtappen

In deze paragraaf worden de afzonderlijke processtappen beschreven, waarbij de veiligheidsregio er de voorkeur aan geeft om zo veel mogelijk bij het proces van vergunningverlening voor de omgevingsvergunning milieu aan te sluiten.

Stappen 0 en 1: Voorbereiding en selectie

Binnen 2 jaar na vaststelling van voorliggend aanwijsbeleid, wordt voor alle inrichtingen die conform artikel 7.1 van het Bvr aangewezen kunnen worden, maar momenteel geen aanwijzing hebben, (opnieuw) nagegaan of er in geval van brand of ongeval sprake kan zijn van een bijzonder gevaar voor de openbare veiligheid. Indien in het recente verleden is bepaald dat er geen bijzonder gevaar aanwezig is of dat eventuele geloofwaardige incidentscenario's niet bestreden of beheerst kunnen worden met een bedrijfsbrandweer, en er geen indicatie is dat deze situatie is veranderd, hoeft daarvoor geen heroverweging plaatsvinden. Aanwijsbeschikkingen van aangewezen inrichtingen zullen binnen 1 jaar na vaststelling van voorliggend beleid worden geactualiseerd.

Om inrichtingen te selecteren die in aanmerking komen voor een beoordeling op de aanwezigheid van een bijzonder gevaar voor de openbare veiligheid bij brand en ongevallen, wordt door de veiligheidsregio een dossieronderzoek uitgevoerd. Dit onderzoek leidt tot een indeling van de inrichtingen in een van de volgende vier categorieën:

- a) Op basis van de aanwezige informatie kan redelijkerwijs worden aangenomen dat er geen sprake is van een bijzonder gevaar voor de openbare veiligheid. Deze inrichtingen zullen niet worden gevraagd om een bedrijfsbrandweerrapport in te dienen;
- b) Op basis van de aanwezige informatie kan redelijkerwijs worden aangenomen dat er sprake is van een bijzonder gevaar voor de openbare veiligheid maar dat dit gevaar wordt afgedekt door de aanwezige stationaire voorzieningen. Deze voorzieningen zijn echter onvoldoende geborgd in de omgevingsvergunning milieu. Het is belangrijk dat in overleg met het betrokken bevoegd gezag de borging in de omgevingsvergunning in orde wordt gebracht. Het bedrijf moet hiervoor het initiatief nemen om de vergunning aan te passen. Na borging van de stationaire voorzieningen in de vergunning zal het bestuur van de veiligheidsregio de inrichtinghouder schriftelijk over de beoordeling in kennis stellen;
- c) Op basis van de aanwezige informatie is beoordeeld dat er mogelijk sprake is van een bijzonder gevaar voor de openbare veiligheid, maar door lopende trajecten (bijvoorbeeld aanpassing van een omgevingsvergunning milieu) is het op dit moment niet zinvol een aanwijstraject te starten. Indien er inderdaad sprake is van een omgevingsvergunningstraject dan zal het bestuur van de veiligheidsregio de inrichtinghouder op de hoogte stellen dat een aanwijstraject zal volgen, nadat de procedure omwille van een omgevingsvergunning is afgerond. Veiligheidsregio Fryslân zal een aanwijstraject starten als er aanwijzingen zijn dat de verlening van de omgevingsvergunning milieu of het onherroepelijk worden ervan, lange tijd op zich zal laten wachten en er reeds sprake is van vergunde activiteiten met geloofwaardige scenario's;
- d) Op basis van de aanwezige informatie is bepaald dat er sprake is van een bijzonder gevaar voor de openbare veiligheid of er is onvoldoende informatie om vast te stellen of er sprake is van een bijzonder gevaar. Het starten van een aanwijstraject is noodzakelijk.

Naar aanleiding van de categorie waarin een inrichting is ingedeeld, wordt de inrichtinghouder op de hoogte gesteld van de afwijzing of het voornemen om over te gaan tot een aanwijstraject. Naast de inrichtinghouder worden ook de wettelijk adviseurs, te weten Inspectie Sociale Zaken en Werkgelegenheid (I-SZW) en het bevoegd gezag, middels een afschrift op de hoogte gesteld van de afwijzing of het voornemen tot het starten van een aanwijstraject.

Stap 2: Planning individueel bedrijf

Bij blij van noodzaak tot het starten van een aanwijstraject, wordt voor de betreffende inrichting een individuele planning gemaakt voor de uitvoer van de te doorlopen stappen. Het aanwijstraject wordt zo gepland dat binnen 1 jaar na het constateren van de noodzaak tot een aanwijzing, de inrichtinghouder de definitieve aanwijsbeschikking kan worden toegezonden. Bij het maken van de planning moet

rekening worden gehouden met de in dit beleid vastgestelde termijnen voor bijvoorbeeld het beoordelen van het bedrijfsbrandweerrapport, het versturen van brieven en het ontvangen en verwerken van adviezen en bezwaar. Alle in voorliggend beleid gehanteerde termijnen zijn wettelijk vastgestelde termijnen of termijnen van orde.

Stap 3: Vooroverleg met inrichtinghouder

Voordat de inrichtinghouder wordt verzocht een bedrijfsbrandweerrapport in te dienen, wordt er een vooroverleg of startbijeenkomst met de inrichtinghouder belegd. Doel van dit overleg is om kenbaar te maken hoe het proces van een bedrijfsbrandweeraanwijzing er uit ziet en welke gegevens worden gewenst in het bedrijfsbrandweerrapport. Als uit het vooroverleg blijkt dat de geloofwaardige scenario's kunnen worden afgedekt met aanvullende maatregelen, zal het bestuur van de veiligheidsregio beoordelen of het aanwijstraject tijdelijk wordt stilgelegd in afwachting van de opname van deze maatregelen in de omgevingsvergunning milieu. Dit kan alleen als de aanvullende maatregelen binnen het doorlooptermijn van een aanwijstraject, vastgesteld op 1 jaar, onherroepelijk in de omgevingsvergunning milieu kunnen worden opgenomen. Duurt de borging van deze aanvullende maatregelen in de vergunning langer dan het doorlooptermijn van het aanwijstraject, dan is het noodzakelijk om het aanwijstraject voort te zetten. De aanwijsbeschikking kan in dat geval, nadat de aanvullende maatregelen onherroepelijk in de omgevingsvergunning milieu zijn opgenomen, op verzoek van de inrichting alsnog door het bestuur van de veiligheidsregio worden ingetrokken.

Binnen 4 weken na het vooroverleg krijgt de inrichtinghouder een schriftelijke terugkoppeling op het vooroverleg en het verzoek tot het in dienen van een actueel bedrijfsbrandweerrapport of aanvullende informatie op het veiligheidsrapport.

Stap 4: Opstellen actueel bedrijfsbrandweerrapport

De inrichtinghouder moet binnen 3 maanden na het verzoek uit Stap 3, een actueel bedrijfsbrandweerrapport overleggen aan het bestuur van de veiligheidsregio. Dit is een, in artikel 7.2 van het Bvr, wettelijk vastgesteld termijn. Als de inrichtinghouder het bedrijfsbrandweerrapport niet binnen het vastgestelde termijn indient, kan dit door het bestuur van de veiligheidsregio alsnog worden afgedwongen door gebruik te maken van de handhavingsmogelijkheden als beschreven in het Handhavingsbeleid Industriële Veiligheid van Veiligheidsregio Fryslân.²⁰ Inrichtingen die een veiligheidsrapport hebben ingediend met daarin een actueel bedrijfsbrandweerrapport, mogen volstaan met een verwijzing naar het betreffende bedrijfsbrandweerrapport.

Stap 5: Ontvangst en beoordeling bedrijfsbrandweerrapport

Het bestuur van de veiligheidsregio zal beoordelen of het ingediende bedrijfsbrandweerrapport actueel en volledig is. Indien het bedrijfsbrandweerrapport niet actueel of onvolledig blijkt, kan het bestuur van de veiligheidsregio binnen termijn 10 werkdagen na ontvangst van het rapport de inrichtinghouder schriftelijk verzoeken om aanvullende informatie aan te leveren. Binnen 8 weken na ontvangst van dit verzoek dient de inrichtinghouder deze aanvullende informatie aan het bestuur van de veiligheidsregio te overleggen. Indien de gevraagde aanvullende informatie niet binnen het gestelde termijn door de inrichtinghouder wordt overlegd, kan dit door het bestuur van de veiligheidsregio alsnog worden afgedwongen door gebruik te maken van de handhavingsmogelijkheden als beschreven in het Handhavingsbeleid Industriële Veiligheid van Veiligheidsregio Fryslân.

Binnen 6 weken na ontvangst van een volledig en actueel bedrijfsbrandweerrapport beoordeelt het bestuur van de veiligheidsregio of de inrichting in geval van brand of ongevallen een bijzonder gevaar vormt voor de openbare veiligheid en daarmee bedrijfsbrandweerplichtig is. De inrichtinghouder wordt schriftelijk geïnformeerd over de uitkomst van de beoordeling: de inrichting wordt aangewezen of de inrichting wordt niet aangewezen en het aanwijstraject wordt formeel beëindigd. Hierbij wordt kenbaar gemaakt wat de reden van deze beslissing is. De wettelijk adviseurs worden eveneens op de hoogte gesteld van de genomen beslissing.

²⁰ Handhavingsbeleid industriële veiligheid

Stap 6: Opstellen concept aanwijsbeschikking

Als het bestuur van de veiligheidsregio tot het oordeel komt dat er sprake is van een bijzonder gevaar voor de openbare veiligheid bij een brand of ongeval en beslist de inrichting aan te wijzen als bedrijfsbrandweerplichtig, stelt zij een concept aanwijsbeschikking op waarin aan de hand van de in het bedrijfsbrandweerrapport beschreven maatgevende scenario's eisen worden gesteld aan de omvang van de bedrijfsbrandweer. De concept aanwijsbeschikking dient binnen een termijn van 6 weken na de beslissing tot aanwijzen te zijn opgesteld.

Stap 7: Advies door wettelijk Adviseurs

Uiterlijk 1 week na het opstellen van de concept aanwijsbeschikking worden, conform artikel 7.3 van het Bvr, de wettelijk adviseurs om advies op de concept aanwijsbeschikking gevraagd. Hierbij wordt ook een kopie van het bedrijfsbrandweerrapport en eventueel aanvullende informatie meegezonden. De wettelijk adviseurs worden verzocht om binnen een termijn van 4 weken haar advies kenbaar te maken aan het bestuur van de veiligheidsregio. Als een wettelijk adviseur geen advies uitbrengt binnen de gestelde termijn kan het bestuur van de veiligheidsregio de besluitvorming over de aanwijsbeschikking na afloop van deze termijn voortzetten.

Stap 8: Hoorgesprek

Binnen het termijn van 1 week na het verwerken van het advies van de wettelijk adviseurs wordt de concept aanwijsbeschikking aan de inrichtinghouder toegezonden en wordt zij uitgenodigd voor een hoorgesprek. De inrichtinghouder wordt tijdens het hoorgesprek in de gelegenheid gesteld om haar zienswijze op de aanwijsbeschikking kenbaar te maken. Van het hoorgesprek wordt een verslag gemaakt door het bestuur van de veiligheidsregio. Het verslag wordt uiterlijk 4 weken na het hoorgesprek naar de inrichtinghouder toegezonden. De inrichtinghouder kan eventuele opmerkingen op dit verslag schriftelijk aan het bestuur van de veiligheidsregio doen toekomen. Het bestuur van de veiligheidsregio zal deze opmerkingen in overweging nemen. Indien de opmerkingen niet door het bestuur van de veiligheidsregio worden overgenomen, moet dit worden toegelicht in de aanwijsbeschikking.

Stap 9 en 10: Definitieve aanwijsbeschikking en opleveringsinspectie

Binnen 1 maand na het hoorgesprek wordt de definitieve aanwijsbeschikking opgesteld en verzonden aan de inrichtinghouder. De wettelijk adviseurs ontvangen een afschrift van de aanwijsbeschikking. Uiterlijk 3 maanden na de datum van inwerkingtreding wordt door een aangewezen toezichthouder een opleveringsinspectie uitgevoerd. Doel van deze inspectie is het creëren van een overdrachtsmoment van de opsteller van de aanwijsbeschikking naar de inrichtinghouder en naar de toezichthouder. Daarbij kan bepaald worden of er nog onduidelijkheden bij het hoofd of de bestuurder van de inrichting zijn en of wordt voldaan aan hetgeen in de aanwijsbeschikking is vastgelegd. Bij constatering van tekortkomingen zal de inrichtinghouder meestal in de gelegenheid worden gesteld om deze binnen een redelijke termijn te herstellen. Mocht echter blijken dat een inrichting niet binnen de in de aanwijsbeschikking genoemde termijn over een bedrijfsbrandweer beschikt zal, conform het Handhavingsbeleid Industriële Veiligheid, direct handhavend worden opgetreden en zal in beginsel geen hersteltermijn worden gegund, anders dan een begunstigingstermijn in een handhavingstraject.

3.3.2 Actualisatie en wijzigingen van bestaande aanwijsbeschikkingen

Een aanwijsbeschikking wordt over het algemeen afgegeven voor onbepaalde tijd. Echter kunnen zich omstandigheden voordoen die het noodzakelijk maken om de aanwijsbeschikking te herzien of te actualiseren. Afhankelijk van deze omstandigheden moet de inrichtinghouder zelf actie ondernemen en een gewijzigd bedrijfsbrandweerrapport indienen, of kan het bestuur van de veiligheidsregio de aanwijsbeschikking ambtshalve wijzigen.

Wanneer de inrichtinghouder binnen de inrichting wijzigingen doorvoert die invloed uitoefenen op de geloofwaardige scenario's, zoals bijvoorbeeld uitbreiding van de inrichting of verandering van de binnen

de inrichting gebezigde activiteiten en processen, dient de inrichtinghouder zelf zo spoedig mogelijk een gewijzigd of aangevuld bedrijfsbrandweerrapport te overleggen aan het bestuur van de veiligheidsregio. Het bestuur van de veiligheidsregio start vervolgens een nieuw aanwijstraject aan de hand van het geactualiseerde bedrijfsbrandweerrapport en stelt indien nodig een geactualiseerde aanwijsbeschikking op. In dit geval wordt het aanwijsproces, zoals beschreven in paragraaf 3.3.1 van dit aanwijsbeleid, doorlopen vanaf Stap 4.

Als uit toezicht door Veiligheidsregio Fryslân blijkt dat er binnen de inrichting wijzigingen zijn doorgevoerd waarvoor nog geen geactualiseerd bedrijfsbrandweerrapport is ingediend maar wel benodigd is, verzoekt het bestuur van de veiligheidsregio de inrichtinghouder binnen een door het bestuur vast te stellen termijn alsnog een geactualiseerd bedrijfsbrandweerrapport te overleggen waarmee de aanwijsbeschikking kan worden geactualiseerd. Wanneer de inrichtinghouder binnen de gestelde termijn geen geactualiseerd bedrijfsbrandweerrapport heeft overlegd, kan dit door het bestuur van de veiligheidsregio worden afgedwongen middels handhaving. Als dit geen effect sorteert, kan het bestuur van de veiligheidsregio op basis van eigen gegevens de aanwijsbeschikking actualiseren.

Gezien het grote belang dat is gemoeid met een aanwijsbeschikking, te weten de bescherming van de openbare veiligheid, moet een aanwijsbeschikking ten alle tijden actueel en helder zijn gemotiveerd, ook in het belang van de aangewezen inrichting zelf. Wanneer dit in gebreke is beschikt het bestuur van de veiligheidsregio over de mogelijkheid om de aanwijsbeschikking van de betreffende inrichting ambtshalve te actualiseren of in trekken. Het bestuur van de veiligheidsregio zal in ieder geval gebruik maken van deze mogelijkheid als sprake is van:

- een wijziging in de omgeving van de aangewezen inrichting;
- veroudering van de in de aanwijsbeschikking voorgeschreven bestrijdingstechnieken en het voorgeschreven materieel;
- het ontbreken van gedegen scenario-analyses, dan wel het in het geheel ontbreken van scenario's in de aanwijsbeschikking;
- erg verouderde of summier omschreven voorschriften in aanwijsbeschikking en het toezicht op de aangewezen inrichting bemoeilijken of onmogelijk maken, of
- wanneer sprake is van een wijziging van voorliggend Beleid aanwijzing Bedrijfsbrandweren.

Het bestuur van de veiligheidsregio zal minimaal een keer per vijf jaar, al dan niet aan de hand van de bevindingen uit bedrijfsbrandweerinspecties, periodiek inventariseren en beoordelen of de aanwijsbeschikkingen nog actueel zijn of dat, op grond van bovengenoemde punten, een ambtshalve actualisatie van de aanwijsbeschikking noodzakelijk is.

3.4 Het stellen van eisen aan de aanwijzing

Uit artikel 31 van de Wvr en hoofdstuk 7 van het Bvr volgt dat een bedrijfsbrandweer altijd moet bestaan uit personeel én materieel. Een aanwijzing kan dus niet bestaan uit alléén personeel of uit alléén materieel. De omvang van de bedrijfsbrandweer en de eisen die in de bedrijfsbrandweeraanwijzing aan het personeel en materieel worden gesteld, worden bepaald door de maatgevende scenario's. De maatgevende scenario's zijn de geloofwaardige scenario's die de hoogste eisen stellen aan de omvang van personeel of materieel op een bepaald onderwerp. De totale omvang van de bedrijfsbrandweer is gebaseerd op het totaal van de maatgevende scenario's op de verschillende onderwerpen waaraan eisen kunnen worden gesteld. De onderwerpen waaraan het bestuur van de veiligheidsregio eisen kan stellen, worden beperkt tot de onderwerpen die zijn opgenomen in artikel 7.3, vijfde lid, van het Bvr:

- a. de geoefendheid en de samenstelling van de bedrijfsbrandweer waarbij de functies genoemd in het Besluit personeel veiligheidsregio's kunnen worden aangewezen;
- b. de voorzieningen inzake bluswater, melding, alarmering en verbindingen;
- c. het blusmaterieel;
- d. de beschermende middelen
- e. de alarmering van en samenwerking met de brandweer en andere hulpverleningsorganisaties, en
- f. de omvang van het personeel en het materieel van de bedrijfsbrandweer.

De eisen die het bestuur van de veiligheidsregio stelt aan het personeel en materieel van de bedrijfsbrandweer worden in de aanwijsbeschikking opgenomen in de voorschriften. In bijlage 1 van onderhavig beleid zijn modelvoorschriften opgenomen die door het bestuur van de veiligheidsregio kunnen worden gebruikt bij het opstellen van de aanwijsbeschikking. Deze modelvoorschriften hebben enkel betrekking op de in artikel 7.3, lid 5, van het Bvr bedoelde onderwerpen. In de onderstaande deelparagrafen worden de eisen en voorschriften die door het bestuur van de veiligheidsregio aan de verschillende onderwerpen kunnen worden gesteld, verder uitgediept.

3.4.1 Personeel in de bedrijfsbrandweeraanwijzing

Een bedrijfsbrandweer bestaat altijd uit personeel én materieel. Het bedrijfsbrandweerpersoneel vormt dan ook een belangrijk onderdeel van de bedrijfsbrandweeraanwijzing. Het personele component in de aanwijsbeschikking kan bestaan uit verschillende bedrijfsbrandweerfuncties. De functies die door het bestuur van de veiligheidsregio kunnen worden opgenomen in de aanwijsbeschikking, worden hoofdzakelijk gesteld in het Bvr. In artikel 2, vierde lid, van voornoemd besluit zijn alle mogelijk aan te wijzen bedrijfsbrandweerfuncties opgenomen. Examens voor deze functies worden afgenomen door het Instituut Fysieke Veiligheid (IFV), waardoor de vakbekwaamheid van de genoemde functies is gewaarborgd. Het apart benoemen van de opleidingseisen in de aanwijsbeschikking is dan ook niet nodig. Enkel het benoemen van de aan te wijzen functies is voldoende.

Arbeidsomstandighedenwetgeving

De inzet van bedrijfsbrandweerpersoneel moet uiteraard wel voldoen aan de Arbeidsomstandigheden wet- en regelgeving. Waar overheidsbrandweerpersoneel onder voorwaarden mag afwijken van de regels omtrent arbeidsveiligheid (voor het redden van mensen), mag het bedrijfsbrandweerpersoneel dit niet. Bedrijfsbrandweerpersoneel is dus aan dezelfde veiligheidseisen gebonden als elke andere werknemer van de inrichting. I-SZW zal, als wettelijk adviseur in het aanwijstraject, moeten beoordelen of de voorgenomen inzet van bedrijfsbrandweerpersoneel is toegestaan.

De nota van toelichting op artikel 7.3, lid 5, van het Bvr biedt de mogelijkheid om ook functies aan te wijzen die niet zijn benoemd in het Bvr. In de praktijk gaat het hierbij om medewerkers van een inrichting, met onder meer functienamen als first line responder²¹, medewerker noodorganisatie, bedrijfsdeskundige of operator, die worden belast met specifieke bedrijfsbrandweertaken bij de bestrijding en beheersing van geloofwaardige incident-scenario's (hierna: first line responders e.a.). Aangezien de taken die first line responders e.a. kunnen uitvoeren en de functiebenamingen niet centraal zijn vastgesteld, kunnen ze per aanwijsbeschikking verschillen. Evenmin is vastgelegd over welke kennis en capaciteiten zij moeten beschikken. Er zijn immers geen landelijke opleidingseisen en geen centrale examens. Om toch te borgen dat ook dit personeel voldoende is uitgerust voor de uitvoer van haar bedrijfsbrandweertaak, moet de inrichtinghouder aan de hand van een opleidingsplan, dat onderdeel is van het bedrijfsbrandweerrapport, aantonen dat de first line responders e.a. voldoende zijn opgeleid voor het uitvoeren van de taken uit de geloofwaardige scenario's waarvoor ze worden ingezet. Om naleving af te dwingen zal het bestuur van de veiligheidsregio het opleidingsplan integraal onderdeel uit laten maken van de aanwijsbeschikking en over gaan tot handhaving wanneer niet gewerkt wordt conform dit plan.

Het bestuur van de veiligheidsregio zal echter terughoudend omgaan met het opnemen van first line responders e.a. in de aanwijsbeschikking. Dit omdat first line responders e.a., in tegenstelling tot de functies uit het Bvr, niet over gedegen repressief inzicht beschikken. Het is dan ook niet de bedoeling dat first line responders e.a. een breed scala aan repressieve taken gaan vervullen. Als uit de geloofwaardige scenario's blijkt dat repressief inzicht benodigd is, zal het bestuur van de veiligheidsregio altijd functies uit het Bvr aanwijzen. Het bestuur van de veiligheidsregio zal beoordelen of de functietaken én het opleidingsplan van de first line responders e.a. passend zijn voor de geloofwaardige

²¹ Merk op dat een first line responder als hier bedoeld niet hetzelfde is als de first line responder bedrijfsnood-organisatie (FiRe bno), welke enkel is voorbehouden aan de bedrijfshulpverlening (BHV). De term FiRe bno zal daarom niet terugkomen in een bedrijfsbrandweeraanwijzing.

scenario's, bijvoorbeeld omdat deze met relatief eenvoudige taken kunnen worden bestreden - denk aan het richten van monitoren vanuit een controlekamer. In dit voorbeeld is een volledige opleiding "bedrijfsbrandweer manschap a" te kostbaar en niet nodig. Bij de beoordeling of het personele component in de aanwijzing beperkt kan blijven tot first line responders e.a., zal het bestuur van de veiligheidsregio de volgende uitgangspunten hanteren:

- de first line responder e.a. mag vast opgestelde blus- en koelvoorzieningen activeren en bedienen als kan worden aangetoond dat zij een goede kennis heeft van de betreffende stationaire installaties en het gebruik ervan;
- de first line responder e.a. mag in geval van brand in beginsel alleen worden ingezet tot een warmtestraling van 1 kW/m². In afwijking hiervan mag de first line responder e.a. die in het bezit is van voldoende beschermende kleding met adembescherming, aantoonbare kennis over het gebruik ervan en ervaring heeft, worden ingezet tot een warmtestraling van 3 kW/m². Paragraaf 4.2 over warmtestraling en persoonlijke bescherming is hierop van toepassing;

Bedrijfshulpverlening

In sommige gevallen wordt een bedrijfshulpverlener (BHV'er) in het bedrijfsbrandweerrapport opgevoerd voor de bestrijding of beheersing van een geloofwaardig scenario. Inrichtingen zijn, conform de Arbeidsomstandighedenwet, verplicht om over een BHV-organisatie te beschikken om eerste hulp te verlenen bij ongevallen, brand te beperken en te bestrijden, de gevolgen van ongevallen te beheersen en het in noodsituaties alarmeren en evacueren van binnen de inrichting aanwezige personen. Waar de bedrijfsbrandweerorganisatie is gericht op het bestrijden en beheersen van incidenten met gevaarlijke stoffen (het redden van slachtoffers is geen onderdeel van die taak), zijn de taken van een BHV-organisatie veelal gericht op hulpverlening aan personen. Het verdient dan ook voorkeur om BHV'ers met een taak in de bedrijfsbrandweerorganisatie, een ander functienaam te geven, zoals bijvoorbeeld first line responder. Op deze manier wordt duidelijk dat zij niet wordt ingezet in het kader van de Arbeidsomstandighedenwet, maar in het kader van de bedrijfsbrandweeraanwijzing. Op deze manier wordt voorkomen dat de inrichting niet meer voldoet aan de Arbeidsomstandighedenwet en er bij het optreden van een geloofwaardig scenario nog altijd voldoende BHV'ers zijn voor de uitvoer van BHV-taken. Het bestuur van de veiligheidsregio zal BHV'ers die volgens een bedrijfsbrandweerrapport een rol spelen bij de bestrijding van een geloofwaardig scenario, op de zelfde manier beschouwen en beoordelen als first line responders e.a.

3.4.2 Eisen aan de geoefendheid van personeel

Het bestuur van de veiligheidsregio kan in de aanwijsbeschikking ook voorschriften opnemen waarin eisen worden gesteld aan de geoefendheid van het bedrijfsbrandweerpersoneel, zowel aan personeel in functies uit het Bvr als aan personeel in functies die buiten het besluit vallen (first line responders e.a.). Voor first line responders e.a. wordt specifiek in de voorschriften opgenomen dat zij geoefend moeten zijn in de geloofwaardige scenario's waarop de inrichting is aangewezen.

Onder geoefendheid wordt verstaan het vakbekwaam blijven van bedrijfsbrandweerpersoneel. Het bestuur van de veiligheidsregio beschouwt de bedrijfsbrandweer als geoefend indien het personeel van de betreffende bedrijfsbrandweerorganisatie beschikt over:

- kennis en vaardigheden die behoren bij het opleidingsniveau van de bedrijfsbrandweerfunctie;
- kennis over de aanwezige gevaren en bedrijfsprocessen en de vaardigheden die hiermee verband houden;
- kennis en vaardigheden om de specifiek voor het bedrijf getroffen beheers- en incidentbestrijdingsmiddelen adequaat te gebruiken;
- kennis van de voor het bedrijf van toepassing zijnde procedures voor de alarmering, uitruk en inzet.

Het oefenprogramma

Een bedrijfsbrandweerplichtige inrichting moet beschikken over een jaarlijks oefenprogramma inclusief een oefenrooster, opgesteld conform de Handleiding Leidraad Oefenen²². Het oefenprogramma wordt, inclusief oefenrooster, opgesteld voor een heel jaar en moet uiterlijk op 1 december van het voorgaande jaar ter beoordeling zijn aangeboden aan het bestuur van de veiligheidsregio.

Het oefenprogramma moet ervoor zorg dragen dat het bedrijfsbrandweerpersoneel op een adequate manier haar kennis en vaardigheden traint en borgen dat de bedrijfsbrandweer geoefend blijft. De betreffende kennis en vaardigheden dienen aantoonbaar voldoende aanwezig te zijn binnen de aangewezen inrichting. Oefeningen moeten dan ook functiegericht en gerelateerd zijn aan de gevaren binnen het bedrijf. Het oefenen van realistische incidentscenario's is een essentieel onderdeel in het onderhouden en verdiepen van de competenties van het bedrijfsbrandweerpersoneel.

3.4.3 Voorzieningen, materieel en middelen in de aanwijzing

Naast het personele component moet een bedrijfsbrandweer ook altijd een materiële component in zich dragen. Het bestuur van de veiligheidsregio kan voor het materiële component eisen stellen aan de voorzieningen inzake bluswater, melding, alarmering en verbindingen; het blusmaterieel en de beschermende middelen.

Bij de eisen aan de voorzieningen en het blusmaterieel gaat het vooral om de hoeveelheden bluswater, schuimvormend middel, voertuigen en monitoren waarover de bedrijfsbrandweerorganisatie zou moeten beschikken. Stationaire voorzieningen kunnen niet in de aanwijsbeschikking worden opgenomen, omdat voor de inzet van stationaire voorzieningen geen personeel benodigd is en een aanwijzing op middelen alleen niet mogelijk is. Stationaire voorzieningen moeten worden opgenomen in de omgevingsvergunning milieu en kunnen ertoe leiden dat een geloofwaardig scenario voldoende is afgedekt en daardoor niet meer aanwijsbaar is. Stationaire voorzieningen die middels een druk op een knop worden geactiveerd, kunnen eveneens niet worden opgenomen in de aanwijsbeschikking omdat de bediening geen repressief inzicht vereist. Pas wanneer voor de bediening van een voorziening repressief inzicht is vereist – denk bijvoorbeeld aan het richten van monitoren vanuit de controlekamer – kan de betreffende voorziening worden opgenomen in de bedrijfsbrandweeraanwijzing.

Naast de voorzieningen en het materieel kan het bestuur van de veiligheidsregio ook eisen stellen aan de beschermende middelen waarover de bedrijfsbrandweer minimaal zou moeten beschikken. Hierbij kan bijvoorbeeld gedacht worden aan de benodigde kleding geschikt voor de inzet bij specifieke toxische scenario's of een bepaalde warmtestraling. Sommige beschermende middelen vragen specifieke vakbekwaamheid van het bedrijfsbrandweerpersoneel. Dit dient mee te worden genomen bij het stellen van eisen aan de geoefendheid van het bedrijfsbrandweerpersoneel en in het oefenprogramma van de bedrijfsbrandweerorganisatie.

3.4.4 Alarmering en samenwerking met externe diensten

Het bestuur van de veiligheidsregio kan tot slot ook eisen stellen aan de alarmering van en de samenwerking met de overheidsbrandweer en andere hulpverleningsdiensten.²³ In de aanwijsbeschikking kunnen bijvoorbeeld eisen worden opgenomen met betrekking tot de wijze en snelheid van het melden van een incident bij de overheidsbrandweer, te gebruiken verbindingsmiddelen en de beschikbaarheid van een gids die de overheidsbrandweer begeleid naar de plaats incident of de plaats waar een specifiek handeling moet worden uitgevoerd, bijvoorbeeld het dichtzetten van een afsluiter.

²² Ministerie van BZK/IFV (2013). *Handleiding Leidraad Oefenen*

(Op te vragen op: https://www.ifv.nl/kennisplein/Documents/handleiding_leidraad-oefenen_2013.pdf)

²³ artikel 7.3, vijfde lid, onderdeel e, Besluit veiligheidsregio's

4 Afwegingskader

In de bedrijfsbrandweeraanwijzing moeten een aantal inhoudelijke afwegingen worden genomen om te komen tot specifieke eisen op de in hoofdstuk 3 genoemde onderwerpen. In dit hoofdstuk worden een aantal van deze beleidsmatige afwegingen beschreven. Dit hoofdstuk kent hierdoor samenhang met de Werkwijzer Bedrijfsbrandweren 2013 (zie paragraaf 3.1.2), wat vooral een technische handreiking is. Op punten waar het aanwijsbeleid en de Werkwijzer elkaar tegenspreken is het onderhavige aanwijsbeleid leidend.

4.1 Algemene Uitgangspunten

In deze paragraaf wordt een vijftal algemene uitgangspunten behandeld die door het bestuur van de veiligheidsregio worden gehanteerd bij het beoordelen van de geloofwaardige scenario's op een bijzonder gevaar voor de openbare veiligheid bij brand of ongevallen, het opstellen van de aanwijsbeschikking en het stellen van eisen aan de bedrijfsbrandweer.

4.1.3 Binneninzet door de bedrijfsbrandweer

Uit het oogpunt van brandbestrijding in een inpandige opslag voor gevaarlijke stoffen, heeft een automatische brandbeveiligingsinstallatie de sterke voorkeur boven de inzet van een bedrijfsbrandweer. Brandbestrijding met een automatische installatie wordt immers sneller ingezet, waardoor escalatie van de brand eerder kan worden voorkomen, dan wel geheel kan worden geblust.

Een inzet van de bedrijfsbrandweer voor de bestrijding van een brand met gevaarlijke stoffen in een compartiment is daarnaast erg riskant. Brand in bijvoorbeeld een PGS 15-loods is er één die snel kan escaleren door het bezwijken van bijvoorbeeld vaten en stellingen. Ook kunnen de vrijgekomen (verbrandings-)producten zodanig giftig of bijtend zijn dat een inzet van de bedrijfsbrandweer niet meer kan omdat het bluspak onvoldoende bescherming biedt.

Binnen het kwadrantenmodel²⁴ en de aanbevelingen die Onderzoekscommissie 'Brand met dodelijke afloop in De Punt op 9 mei 2008' op 15 april 2009 heeft vastgesteld, blijft de defensieve buitenaanval daarom de enige inzetactie die overblijft.²⁵ De mogelijke taken die kunnen worden uitgevoerd door een bedrijfsbrandweer bij een brand in een compartiment blijven dan ook beperkt tot bijvoorbeeld het van buiten het compartiment (en buiten de 3 kW/m²-warmtestralingscontour) bedienen en voeden van de blusinstallatie met water en/of schuimvormend middel en het houden van controle op een goede werking. In dit geval is het wel van belang dat de milieu- en de brandrisico's op vergelijkbare wijze worden gereduceerd als met een automatische installatie. Vooral de opkomst- en inzetijd²⁶ van de bedrijfsbrandweer speelt hierbij een belangrijke rol.

4.1.2 Beoordeling van Voorzieningen/ LOD's

Bij het bepalen of een geloofwaardig incidentscenario leidt tot een bijzonder gevaar voor de openbare veiligheid en de inzet van een bedrijfsbrandweer nodig maakt, wordt gekeken naar de voorzieningen – ook wel Lines of Defence (LOD's) genoemd - die zijn geborgd in de omgevingsvergunning en worden benoemd in het bedrijfsbrandweerrapport.

Uitgangspunt is dat de voorziening effectief is. Een voorziening is effectief wanneer deze bedrijfszeker is tijdens zijn gehele levensduur en ingrijpt op het incident waarbij verwacht kan worden dat het incident wordt bestreden, dan wel beheerst zodat verdere escalatie wordt voorkomen. De effectiviteit van de voorziening(en) moet worden beargumenteerd in het bedrijfsbrandweerrapport.

²⁴ Instituut Fysieke Veiligheid en Brandweer Nederland, Kwadrantenmodel voor gebouwbrandbestrijding (2014)

²⁵ Eindrapport Evaluatie van de brand in de punt op 9 mei 2008, p.15

²⁶ De inzetijd is gelijk aan de opkomsttijd plus de voorbereidingstijd ter plaatse

4.1.3 24-uurs bedrijfsvoering

Inrichtingen kunnen worden verdeeld in inrichtingen die wel of geen 24-uurs bedrijfsvoering hebben. Bij inrichtingen die geen 24-uurs bedrijfsvoering hebben kan in een aanwijzing, voor wat betreft de capaciteit van de bedrijfsbrandweer, onderscheid worden gemaakt tussen verschillende delen van de dag.

Voor deze bedrijven moet bij de beoordeling van de geloofwaardige incidentscenario's worden bepaald of de scenario's van toepassing zijn voor de tijden dat de inrichting (of het betreffende deel van de inrichting) niet in bedrijf is. Indien buiten bedrijfstijden bepaalde geloofwaardige scenario's niet van toepassing zijn en daarmee een andere omvang van de bedrijfsbrandweer voor een deel van de dag (of week) verantwoord is, wordt ten aanzien van de omvang van de bedrijfsbrandweer onderscheid gemaakt tussen de situatie waarbij de inrichting (of een deel daarvan) wel en niet in bedrijf is. Dit dient duidelijk te worden beschreven in de aanwijsbeschikking. Indien er wordt overgewerkt moet de bedrijfsbrandweer ook zijn geborgd.

Indien op basis van de geloofwaardige scenario's geen verschillen in de maatgevende scenario's kunnen worden aangetoond op de tijden dat de inrichting wel of niet in bedrijf is, wordt er in de bedrijfsbrandweeraanwijzing uitgegaan van de situatie waarbij de inrichting in bedrijf is.

4.1.4 Gezamenlijke bedrijfsbrandweraanwijzing en uitbesteding van bedrijfsbrandweerkosten

Het bestuur van de veiligheidsregio zal bij iedere inrichting apart beoordelen of zij aangewezen moet worden als bedrijfsbrandweerplichtig. Hebben twee of meer inrichtingen een nauwe technische, organisatorische of functionele band, maar zijn het aparte inrichtingen, dan zullen ze beide apart worden beoordeeld en apart worden aangewezen. Bij de beoordeling van de omvang en grenzen van de inrichting wordt uitgegaan van de omgevingsvergunning milieu. Inrichtingen kunnen echter, nadat zij individueel zijn aangewezen, bij het bestuur van de veiligheidsregio het verzoek in dienen voor de aanbesteding van een gezamenlijke bedrijfsbrandweer. Het bestuur van de veiligheidsregio kan er dan, na beoordeling, voor kiezen om inrichtingen, conform artikel 7.3, derde lid, van het Bvr, aan te wijzen tot het hebben van een gezamenlijke bedrijfsbrandweer.

Een aangewezen inrichting, of gezamenlijk aangewezen inrichtingen, kan, na toestemming van het bestuur van de veiligheidsregio, de bedrijfsbrandweerkosten geheel of gedeeltelijk uitbesteden aan een derde partij. De inkoopende inrichting kan ingekochte bedrijfsbrandweerkosten niet doorleveren aan een andere inrichting. Een individueel aangewezen inrichting moet bij uitbesteding altijd zelf een overeenkomst sluiten met de partij die de bedrijfsbrandweerkosten levert. Bij een gezamenlijke aanbesteding van bedrijfsbrandweerkosten moet elke inrichting een eigen overeenkomst tekenen met de leverancier.

Bij uitbesteding van de bedrijfsbrandweerkosten aan een derde partij bestaat de mogelijkheid dat er meerdere incidenten gelijktijdig plaatsvinden. Bij het vaststellen van de omvang van het personeel en materieel in een aanwijsbeschikking wordt uitgegaan van het geloofwaardige incidentscenario waarvoor de grootste inzet nodig is (de maatgevende scenario's). Hiermee wordt er impliciet vanuit gegaan dat het gelijktijdig optreden van incidenten niet leidt tot een grotere aanwijzing. Ditzelfde principe geldt ook voor de uitbesteding van de bedrijfsbrandweerkosten: de mogelijkheid van gelijktijdig optreden van incidenten zal in beginsel niet leiden tot een hogere aanwijzing dan op grond van de maatgevende incidentscenario's is vereist.

4.1.5 Weersomstandigheden

Geloofwaardige incidentscenario's moeten door de inrichting met een grafische weergave inzichtelijk worden gemaakt. In deze weergave moeten de effecten zijn aangegeven van de warmtestraling of toxische waarden bij weertype D5 (neutraal weertype met een windsnelheid van 5 m/s) en F1,5 (matig tot stabiel weertype met een windsnelheid van 1,5 m/s). Indien aantoonbaar is dat weertype F1,5 niet

realistisch is voor een inrichting, dan kan in overleg met het bestuur van de veiligheidsregio voor worden gekozen om bij het uitwerken uitsluitend gebruik te maken van weertype D5.

Bij het uitwerken worden de effecten getoond als cirkelvormige contouren tot waar de effecten kunnen komen. Bij het daadwerkelijk optreden van de effecten zullen deze - afhankelijk van het type scenario - eerder (in meer of mindere mate) ellipsvormig dan rond zijn, waarbij de richting afhankelijk is van de heersende windrichting. De windrichting waarbij de effecten van het scenario het grootst zijn, dient te worden uitgewerkt. Voorbeelden van effecten zijn materiële schade, slachtoffers en escalatiemogelijkheden.

4.2 Uitgangspunten met betrekking tot persoonlijke beschermingsmiddelen

Personeel van een bedrijfsbrandweerorganisatie wordt vaak ingezet in een omgeving waarin een zodanig hoge warmtestralingsintensiteit en/of concentratie van gevaarlijke stoffen aanwezig is, dat dit kan leiden tot letsel bij het bedrijfsbrandweerpersoneel.

Om een inzet in dergelijke omstandigheden mogelijk te maken, worden in de aanwijsbeschikking eisen gesteld aan de minimaal benodigde persoonlijke beschermingsmiddelen. Er zijn verschillende soorten persoonlijke beschermingsmiddelen die in de aanwijsbeschikking kunnen worden geëist. De belangrijkste parameters bij de keuze voor een persoonlijk beschermingsmiddel zijn de vorm van blootstelling, de werkzaamheden die moet worden uitgevoerd en de blootstellingstijd.

In deze paragraaf worden een aantal uitgangspunten geschetst die kunnen worden gebruikt bij het maken van een juiste afweging voor de benodigde persoonlijke beschermingsmiddelen in de bedrijfsbrandweeraanwijzing. In deze uitgangspunten wordt onderscheid gemaakt tussen de volgende vormen van blootstelling bij ongevallen met gevaarlijke stoffen:

- warmtestraling;
- blootstelling aan giftige of bijtende stoffen.

Blootstelling aan geluid, ioniserende straling, (lucht-)druk en dergelijke worden hierbij buiten beschouwing gelaten. Dit is geen onderdeel van de bestrijding van geloofwaardige incidentscenario's.

4.2.1 Beschermende middelen bij blootstelling aan warmtestraling

Een belasting aan te hoge warmtestraling kan leiden tot ernstige pijn, blaarvorming en verbranding. Uitgangspunt is dat iemand kan worden ingezet zolang hij of zij geen pijn ervaart. De pijngrens is daarbij vastgesteld op een huidtemperatuur van 43°C. Door het dragen van de juiste beschermende kleding kan het bereiken van deze huidtemperatuur worden uitgesteld, waardoor een langere inzet mogelijk wordt. Bij de inzet van personeel in gebieden met een verhoogde warmtestraling, wordt uitgegaan van drie configuraties in beschermende kleding, te weten:

- operatorkleding;
- standaard brandweerkleding (welke voldoet aan NEN-EN 469);
- gealuminiseerde kleding (welke voldoet aan NEN-EN 1486).

De standaard brandweerkleding en gealuminiseerde kleding is met bijbehorende laarzen, handschoenen en helm c.q. hoofdbedekking uitgevoerd. De operatoruitrusting is uitgevoerd met een veiligheidshelm die geen bedekking geeft aan het gezicht, de nek en de hals.

Indien wordt gewerkt in operatoruitrusting of standaard brandweerkleding kan onbepaald worden gewerkt bij een warmtestralingsintensiteit tot maximaal 1 kW/m². Bij kortdurende aanwezigheid kan met de standaard brandweerkleding worden gewerkt in een omgeving met een hogere warmtestralingsintensiteit. Met de operatoruitrusting is dit niet mogelijk, door gebrek aan bescherming. Aangezien delen van het lichaam onbedekt zijn en de operatorkleding onvoldoende warmtewerend is, zodat bij een warmtestralingsintensiteit groter of gelijk aan 1 kW/m² in korte tijd de pijngrens wordt bereikt.

Voor een aantal veelvoorkomende werkzaamheden is de tijdsduur bepaald die nodig is voor de uitvoer van deze werkzaamheden en in hoeverre deze werkzaamheden kunnen worden uitgevoerd. Resultaten van dit onderzoek²⁷ zijn opgenomen in de “Handreiking inzake maximaal toelaatbare niveaus van warmtestraling voor korte inzet (maximaal 5 minuten) van (bedrijfs)brandweerpersoneel en operators bij industriële bedrijven”. De inhoud van deze handreiking is samengevat in onderstaande tabel en zal door het bestuur van de veiligheidsregio worden gehanteerd als toetsingscriteria voor het gebruik van een brandweerpak of gealuminiseerd pak.

Warmtestraling (kW/m ²)	3,0		4,6		6,3	
Inzet (incl. benodigde tijd)	Brandweerpak	Gealuminiseerd pak	Brandweerpak	Gealuminiseerd pak	Brandweerpak	Gealuminiseerd pak
Openen/sluiten vlinderklep (1 min.)	Ja	Ja	Ja	Ja	Nee	Ja
Uitschakelen deluge systeem (1 min.)	Ja	Ja	Ja	Ja	Nee	Ja
Openen/sluiten 4" schuifafsluiter (1-2 min.)	Ja	Ja	Ja	Ja	Nee	Ja
Plaatsen mobiele monitor of verticaal waterscherm (2-3 min.)	Ja	Ja	Ja	Ja	Nee	Ja
Openen/sluiten 24" schuifafsluiter met wielklem (3-5 min.)	Nee	Ja	Nee	Ja	Nee	Ja

Tabel 1 Mogelijkheden tot inzet bij warmtestralingscontouren en type beschermende kleding²⁸

De gekozen warmtestralingsintensiteiten (3,0, 4,6 en 6,3 kW/m²) zijn vooraf vastgesteld en tussenwaarden laten zich niet interpoleren. Aannames voor tussenwaarden kunnen daarom ook niet worden toegestaan. Bij tussenwaarden moet altijd worden uitgegaan van de blootstellingstijd behorende bij het dichtstbijzijnde hogere warmtestralingsniveau uit tabel 1.

Hoewel de voorstellen in het bedrijfsbrandweerrapport leidend zijn, zal door het bestuur van de veiligheidsregio worden getoetst of repressief optreden effectief is en de inzet veilig kan plaatsvinden. Het optreden door een operator of door de bedrijfsbrandweer dient altijd vanaf een veilige afstand of positie te kunnen plaatsvinden en bij de bediening van stationaire voorzieningen moeten deze in een dusdanige warmtestralingscontour zijn gelegen, dat de operator of de bedrijfsbrandweer deze ten alle tijde veilig kan bereiken en bedienen.

4.2.2 Persoonlijke beschermende middelen bij blootstelling aan giftige en bijtende Stoffen

Ook bij de inzet van personeel in gebieden met giftige en bijtende stoffen, wordt er uitgegaan van drie configuraties in beschermende kleding, te weten:

- brandweerpak (welke minimaal voldoet aan NEN-EN 469);
- vuilwerkpak²⁹;
- gaspak (welke minimaal voldoet aan “Beschermende kleding tegen vloeibare chemicaliën”, NEN-EN 14605 of ISO 13994:2005).

²⁷ Onderzoek “Maximum allowable exposure to different heat radiation levels” (25 april 2016), uitgevoerd in opdracht van het NEN en het Instituut Fysieke Veiligheid. Naar aanleiding van het onderzoek heeft Brandweer Nederland standpunten ingenomen inzake de maximaal toelaatbare niveaus van warmtestraling voor korte inzet van (bedrijfs)brandweerpersoneel en operators bij industriële bedrijven (augustus 2016).

²⁸ Dit overzicht is afkomstig uit en verder uitgewerkt in de “Handreiking inzake maximaal toelaatbare niveaus van warmtestraling voor korte inzet (maximaal 5 minuten) van (bedrijfs)brandweerpersoneel en operators bij industriële bedrijven”, LEC BrandweerBRZO, 20 december 2016, versie 1.0

²⁹ PvE vuilwerkpak VRU-FL-G&V v3 8-2014, zie bijlage 3.

Bij een inzet in een brandweerpak of vuilwerkpak wordt ervan uitgegaan dat dit in combinatie gebeurt met ademlucht, chemiebestendige laarzen en chemiebestendige handschoenen. In bijlage 2 is een stroomschema opgenomen die kan worden gebruikt in de keuze voor een bepaalde configuratie.

Indien zich maatgevende incidentscenario's voordoen waarbij de inzet van een gaspakkenteam noodzakelijk is dan zal in overleg tussen het bestuur van de veiligheidsregio en de inrichtinghouder moeten worden gezien hoe groot de inzet van het bedrijf zal zijn. Als stelregel dient de inrichting minimaal de initieel in te zetten gaspakdragers te leveren, aangevuld met een standby-ploeg.

4.2.3 Verantwoordelijkheden van de inrichting

In de context van veilig werken heeft niet alleen het bestuur van de veiligheidsregio de plicht om een verantwoorde beoordeling van het bedrijfsbrandweerrapport ten aanzien van de inzetstrategie te maken, maar heeft elke werkgever de plicht om op grond van de Arbeidsomstandighedenwet een Risico Inventarisatie en Evaluatie (RIE) uit te voeren en vast te leggen. De inrichtinghouder dient daarbij te verantwoorden op welke wijze zij de werknemers beschermt tegen risico's bij het werken met gevaarlijke stoffen. Een verwijzing door de aangewezen inrichting naar alleen de aanwijsbeschikking is daarvoor onvoldoende.

4.3 Bedrijfsbrandweerbeheerssysteem

Een inrichting die verplicht over een bedrijfsbrandweer beschikt, moet ook een bedrijfsbrandweer-beheerssysteem hebben: een kwaliteits- en beheerssysteem dat aanwezig is op de inrichting, waarmee wordt aangetoond dat de operationele paraatheid en bedrijfszekerheid van (bedrijfsbrandweer)-personeel en incidentbestrijdings- en incidentbeheersmiddelen is gewaarborgd. In de modelvoorschriften staan de voorwaarden waaraan het bedrijfsbrandweersysteem moet voldoen.

Inrichtingen beschikken meestal over diverse beheerssystemen. Zo is vanuit het Brzo 2015 het veiligheidsbeheerssysteem verplicht. Brzo-plichtige en overige bedrijven beschikken ook vaak over een kwaliteitszorgsysteem zoals ISO 9001, 14001 of OHSAS 18001. Het bedrijfsbrandweerbeheerssysteem mag daar integraal onderdeel van uitmaken. Om de integratie te vergroten is het aan te bevelen de NTA 8620 ("Specificatie van een veiligheidsmanagementsysteem voor risico's van zware ongevallen"), dat volgens het High Level Structure (HLS) is opgezet, toe te passen. Uiteraard is het bedrijf vrij in de keuze voor het toepassen van zorgsystemen mits aan het wettelijk kader van de aanwijsbeschikking wordt voldaan.

4.4 Inspectie, testen en onderhoud van vast opgestelde koel- en blussystemen

Vast opgestelde koel- en blussystemen moeten minimaal eenmaal per jaar tijdens een functionele test volledig in gebruik worden gesteld (het zogenaamde live-testen). Bedrijven kunnen er ook voor kiezen de betreffende systemen te certificeren. In dat geval dient de gecertificeerde installatie te zijn voorzien van een geldig certificaat. De eisen gesteld aan deze certificering over inspectie, onderhoud en testen moeten worden nageleefd.

Vast opgestelde koel- en blusinstallaties op verticale cilindrische opslagtanks

Soms is het jaarlijks live testen van opslagtanks lastig dan wel onmogelijk, omdat het product in de opslagtank daarbij vervuild kan raken. Voor vast opgestelde koel- en blussystemen op verticale cilindrische tanks (verder: opslagtanks) kunnen daarom aanvullende voorschriften worden opgenomen in de aanwijsbeschikking.

Inrichtingen met opslagtanks hebben de keuze om de koel- en blusinstallaties op deze tanks:

1. jaarlijks live testen;
2. te certificeren;
3. inspectie, testen en onderhoud volgens de NFPA 11 en NFPA 25 (verder: ITO) uit te voeren.

Als een inrichting geen keuze maakt voor certificering of ITO, dan wel certificering of ITO niet volgens de voorschriften uitvoert, moet zij de vast opgestelde koel- en blusinstallaties jaarlijks live testen. De inrichting moet haar keuze bij het indienen van een bedrijfsbrandweerrapport doorgeven aan het bestuur van de veiligheidsregio.

Als een inrichting kiest voor ITO, dan zal voor iedere opslagtank waarop ze ITO wil toepassen, een acceptancetest volgens de van toepassing zijnde NFPA-normen moeten worden uitgevoerd. Ook hierover kunnen voorschriften worden opgenomen in de aanwijsbeschikking.

BIJLAGEN

- Bijlage 1 : Modelvoorschriften aanwijsbeschikking (inclusief bijlagen)
- Bijlage 2 : Stroomschema persoonlijke bescherming giftige en bijtende stoffen
- Bijlage 3 : Uitgangspunten voor de keuze van een vuilwerkpak
- Bijlage 4 : Literatuurlijst

BIJLAGE 1: Modelvoorschriften aanwijsbeschikking (incl. bijlagen)

Gebruik van de modelvoorschriften

In deze bijlage worden modelvoorschriften geschetst die door het bestuur van de veiligheidsregio kunnen worden gebruikt bij het opstellen van de aanwijsbeschikking. De modelvoorschriften zijn bedoeld als brondocument waaruit de van toepassing zijnde voorschriften kunnen worden geselecteerd, om vervolgens te worden opgenomen in de aanwijsbeschikking. Gele arceringen zijn ter invulling tijdens de aanwijzing.

Onder sommige modelvoorschriften staat een cursief gedrukte toelichting. Deze toelichting is bedoeld voor de zowel de veiligheidsregio als voor de inrichting waarvoor de aanwijsbeschikking wordt opgesteld en moet samen met het betreffende voorschrift in de aanwijsbeschikking worden opgenomen.

1. Definities en Begripsomschrijvingen

Aanwijsbeschikking Besluit van het bestuur van de veiligheidsregio, als bedoeld in artikel 31 van de Wet veiligheidsregio's.

Bedrijfsbrandweer Het begrip bedrijfsbrandweer houdt in: Een organisatie van mensen en middelen met als doel het gecoördineerd bestrijden van branden en ongevallen op het terrein van de inrichting.

Met deze begripsdefinitie is voor het aanwijsbeleid daarmee de breder beschreven definitie voor de bedrijfsbrandweer:

“Een bedrijfsbrandweer is een door het bedrijf ingestelde incidentbestrijdingsorganisatie met bekwaam personeel en materieel die, op basis van artikel 31 van de Wet veiligheidsregio's, is aangewezen door het bestuur van de veiligheidsregio teneinde de risico's van het bedrijf voor de omgeving te beperken.”

Bedrijfsbrandweer-beheerssysteem Een kwaliteits- en beheerssysteem dat aanwezig is op de inrichting waarmee wordt aangetoond dat de operationele paraatheid en bedrijfszekerheid van (bedrijfsbrandweer)personeel en incidentbestrijdings- en incidentbeheersmiddelen is geborgd.

Bedrijfsbrandweer-journaal Het journaal waarin de resultaten van de inspecties, de testen en het onderhoud van de incidentbestrijdings- en incidentbeheersmiddelen wordt bijgehouden en gearhiveerd, inclusief inspecties van vaste blus- en koelinstallaties door certificerende instanties. Het journaal bevat ook een registratie van de dagelijkse sterkte, (noodplan)oefeningen en incidenten.

Bedrijfsbrandweer-personeel De personen die de functies vervullen die in de voorschriften bij deze aanwijsbeschikking zijn opgenomen.

Bedrijfsbrandweer-rapport Het rapport inzake de bedrijfsbrandweer, bedoeld in artikel 7.2, eerste lid, van het Besluit veiligheidsregio's.

Bestuur	Het bestuur van Veiligheidsregio Fryslân
Brandweervoertuig	Een voertuig, bezet en bestuurd door bedrijfsbrandweerpersoneel, dat kan worden ingezet voor de bestrijding van een incident en voor het vervoer van bedrijfsbrandweerpersoneel, materiaal, blusmiddelen, pompen en overige incidentbestrijdingsmiddelen.
Certificering	Certificering van brandbeveiligingssystemen zoals beschreven in Handreiking Certificatie Brandbeveiligingssystemen van de NVBR.
Geloofwaardig incidentscenario	Een incidentscenario als bedoeld in artikel 7.2, eerste lid, onder c van het Besluit veiligheidsregio's.
Incidentbestrijding- en beheersmiddelen	Het geheel aan middelen die de bedrijfsbrandweer ten dienste staat bij de uitoefening van zijn taak. Hieronder worden in ieder geval verstaan de logistieke en infrastructurele voorzieningen, blus- koelwater met pompen, mobiele blus- en koelvoorzieningen en vast opgestelde koel- en blusinstallaties. Ook brandweervoertuigen maken onderdeel uit van deze middelen.
Inrichting	Inrichting zoals gedefinieerd in artikel 1.1, eerste lid, van de Wet milieubeheer.
Leidraad oefenen	Een door Ministerie van Binnenlandse Zaken uitgebrachte leidraad waarin een systematiek van het opzetten van oefeningen is weergegeven met het doel de kennis en vaardigheden van brandweerorganisaties op peil te houden en inzichtelijk te houden.
Line of Defence (LoD)	Die organisatorische en/of technische beschermings- en interventiemiddelen die de kans dat een specifiek incident kan plaats vinden verkleinen (preventieve LoD's) of de gevolgen van een incident binnen de installatie/inrichting beperken, beheersen en/of bestrijden (repressieve LoD's).
Maatgevend incidentscenario	Een incidentscenario als bedoeld in artikel 7.2, eerste lid, onder d van het Besluit veiligheidsregio's.
NEN-normen	Een door het Nederlands Normalisatie-instituut (NEN) uitgegeven norm of normatief document.
NFPA-codes en -standaarden	Door de National Fire Protection Association (NFPA) ontworpen normatief referentiekader voor het ontwerpen, beheren, onderhouden en testen van brandbeveiligingssystemen en daaraan verwante activiteiten.
Vast opgestelde blus- en koelinstallaties	De blus- en koelinstallaties die vast zijn opgesteld en aangebracht op het terrein van de inrichting en die bediend worden door het bedrijfsbrandweerpersoneel.

Vast opgestelde schuimblusinstallatie	De schuimblusinstallatie die vast is opgesteld en aangebracht op het terrein van de inrichting en die bediend wordt door het bedrijfsbrandweerpersoneel.
Veiligheidsbeheerssysteem (VBS)	Een veiligheidsbeheerssysteem als bedoeld in artikel 7, zesde lid, van het Besluit risico's zware ongevallen 2015 dan wel artikel 2.5a, tweede lid, van het Arbeidsomstandighedenbesluit.

Toelichting

Onder "bedrijfsbrandweerpersoneel" vallen ook aangewezen personen met een functie die niet in het Besluit personeel veiligheidsregio's voorkomt. Te denken valt aan functies als "operator" en "first responder". Zij zijn, mits voorgeschreven in de aanwijsbeschikking, ook onderdeel van de personele component.

Blus- en koelinstallaties die door een enkele druk op de knop worden geactiveerd, vallen niet onder de definitie "vast opgestelde blus- en koelinstallaties". Ze kunnen weliswaar worden bediend door bedrijfsbrandweerpersoneel, maar er is geen repressief inzicht voor nodig. Vast opgestelde blus- en koelinstallaties, zoals vast opgestelde monitoren, die gericht moeten worden, vallen wel onder deze definitie, omdat voor de bediening ervan repressief inzicht nodig is.

2. Algemeen

2.1 <naam inrichting, adres, plaats> moet beschikken over een bedrijfsbrandweer.

2.2 De bedrijfsbrandweer bestaat uit:

- a. een personele component van:
 1. <aantal> manschappen a
 2. een voertuigbediener;
 3. een bevelvoerder.
- b. <aantal> industrieel brandweervoertuig (autospuit) met een pompcapaciteit van minimaal <capaciteit> l/min, voorzien van een schuim/water dakkanon met een capaciteit van ten minste <capaciteit> l/min en ten minste <capaciteit> liter schuimvormend middel (3% alcoholbestendig);
- c. <aantal> mobiele watermonitoren (straatwaterkanonnen) met een capaciteit van ten minste <capaciteit> l/min per stuk;
- d. een <meervoudig gevoed> bluswaternet, dat:
 1. ervoor zorgt dat de bluswaterpompen een dynamische druk leveren van ten minste <x bar (+/- y bar)>;
 2. beschikt over tenminste <x diesel aangedreven / elektrische bluswaterpompen> met een capaciteit van <x00 m³/uur> per pomp, plus een reservebluswaterpomp met een capaciteit van <y00 m³/uur>;
 3. zodanig is ontworpen dat alle installaties op het bedrijfsterrein zijn omsloten door een ringvormig net;
 4. ervoor zorgt dat de aanwezige vast opgestelde blus- en koelinstallaties beschikken over de daarvoor benodigde hoeveelheid dynamische (werk)druk en capaciteit;
 5. is ontworpen overeenkomstig de normen van de NFPA of een equivalente norm;
- e. een bluswaternet met een minimale bluswatercapaciteit van <y00 m³/uur>;
- f. voldoende incidentbestrijdings- en incidentbeheersmiddelen om de omschreven incidentscenario's te kunnen bestrijden;
- g. <capaciteit> liter schuimvormend middel voor de <vast opgestelde schuimblusinstallatie / vast opgestelde schuimblusinstallaties> die op het terrein aanwezig <is/zijn>.

Toelichting

Het genoemde in 2.2 lid d onder 5 gaat in op normen, met als uitgangspunt de NFPA. Per situatie zal door de veiligheidsregio bekeken moeten worden welke (NFPA-)norm van toepassing is op de betreffende situatie. Voorbeelden zijn de NFPA 20 (voor pompinstallaties ten behoeve van het bluswaternet), NFPA 22 (voor het gebruik van een watertank als voeding voor het bluswaternet) en NFPA 24 (voor het bluswaternet zelf en toebehoren daarvan). Ook gelijkwaardige normen (bijvoorbeeld die het bedrijf zelf hanteert) kunnen worden voorgeschreven.

De officiële titels van de genoemde NFPA-normen:

- NFPA 20 Standard for the Installation of Stationary Pumps for Fire Protection
- NFPA 22 Standard for Water Tanks for Private Fire Protection
- NFPA 24 Standard for the Installation of Private Fire Service Mains and Their Appurtenances

2.3 Het bedrijfsbrandweerrapport van <datum> en de door <naam bedrijf> ingediende aanvullende gegevens (genoemd onder het kopje gevolgd "procedure") maken integraal onderdeel uit van de aanwijsbeschikking, tenzij hiervan in deze beschikking wordt afgeweken.

2.4 De bijlagen waarnaar in de voorschriften wordt verwezen maken integraal onderdeel uit van de aanwijsbeschikking.

3. Bedrijfsbrandweerbeheerssysteem

- 3.1 De inrichting dient een *bedrijfsbrandweerbeheerssysteem* geïmplementeerd te hebben. Indien de inrichting een *veiligheidsbeheerssysteem* heeft op grond van het Brzo 2015 of het Arbeidsomstandighedenbesluit dan kan het *bedrijfsbrandweerbeheerssysteem* een onderdeel te zijn van dit *veiligheidsbeheerssysteem*.
- 3.2 In het bedrijfsbrandweerbeheerssysteem moet het volgende zijn opgenomen:
- de wijze waarop het bedrijf het inspecteren, testen en onderhouden van incidentbestrijdings- en incidentbeheersmiddelen opzet, uitvoert, bewaakt en registreert;
 - de wijze waarop het bedrijf de inzetbaarheid van de incidentbestrijdings- en incidentbeheersmiddelen heeft geborgd;
 - op welke wijze de inrichting het opzetten, uitvoeren en bewaken van opleidingen en (noodplan)oefeningen borgt;
 - de wijze waarop na oefeningen en incidenten de noodorganisatie en bedrijfsbrandweer worden geëvalueerd en acties die daaruit volgen worden opgepakt;
 - op welke wijze de voorgeschreven personele bezetting dagelijks wordt vastgesteld en geborgd.
- 3.3 Op het terrein van inrichting is te allen tijde het *bedrijfsbrandweerjaarnaal* aanwezig.
- 3.4 Indien de gegevens uit het bedrijfsbrandweerjaarnaal verspreid zijn over verschillende systemen (documenten en/of elektronisch), moet er een overzicht aanwezig zijn met daarop aangegeven waar de gegevens zijn terug te vinden c.q. worden vastgelegd en bijgehouden.

4. Personeel

- 4.1 Op het terrein van de inrichting is te allen tijde het bedrijfsbrandweerpersoneel aanwezig, als bedoeld in **voorschrift 2.2, onder a**. Het bedrijfsbrandweerpersoneel is beschikbaar en paraat om de incidentbestrijdings- en incidentbeheersmiddelen te bedienen. Personeel dat wordt geleverd door een derde partij waaraan de bedrijfsbrandweezorg geheel of gedeeltelijk is uitbesteed, hoeft niet aanwezig te zijn op het terrein van de inrichting.

In geval van niet of beperkte inzetbaarheid van het bedrijfsbrandweerpersoneel dient dit direct aan het bestuur gemeld te worden. In de melding beschrijft het hoofd of de bestuurder van de inrichting welke maatregelen zijn genomen om tot een gelijkwaardige oplossing te komen wat de reden en de aard van de niet of beperkte inzetbaarheid is, wanneer die naar verwachting is opgeheven en welke maatregelen de inrichting neemt om de operationaliteit van het bedrijfsbrandweerpersoneel te waarborgen. Het bestuur kan aanvullende eisen stellen. De melding kan worden gedaan via risicobeheersing@brandweefryslan.nl of via het postadres van de veiligheidsregio.

Toelichting

*In beginsel moet al het aangewezen bedrijfsbrandweerpersoneel aanwezig, beschikbaar en paraat zijn op het terrein van de inrichting. Alleen als de bedrijfsbrandweezorg geheel of gedeeltelijk aan een derde partij is uitbesteed, bijvoorbeeld bij een sitetrekkerconstructie, vervalt deze verplichting voor het deel dat aan deze partij is uitbesteed. Hierbij wordt wel gewezen op het gestelde in **voorschrift 8.6**. Als de bedrijfsbrandweezorg gedeeltelijk is uitbesteed aan een derde partij, moet het personeel dat de inrichting zelf bijdraagt aan de bedrijfsbrandweerorganisatie wel te allen tijde aanwezig zijn op de inrichting. Te denken valt aan aangewezen operators of first line responders, maar ook aan situaties waarin bevelvoerders, voertuigbedieners en manschappen deels door de inrichting zelf en deels door een derde partij worden geleverd. De bevelvoerders c.a. die door de inrichting zelf worden geleverd, moeten te allen tijde op het terrein van de inrichting aanwezig zijn.*

- 4.2 Een bevelvoerder geeft binnen de bedrijfsbrandweer leiding aan maximaal acht personen.
- 4.3 Het bedrijfsbrandweerpersoneel is aantoonbaar lichamelijk goedgekeurd voor de uit te voeren taken.
- 4.4 Binnen een half uur na ontdekken van een incident dient (minimaal) één beslissingsbevoegd persoon van de bedrijfsleiding, met kennis van de gebezigde processen, op het terrein aanwezig te zijn. Deze functionaris is benoemd in de organisatiebeschrijving als genoemd in **voorschrift 4.7**.
- 4.5 Binnen de inrichting zijn één of meerdere functionarissen verantwoordelijk voor de uitvoering van:
- de periodieke controle van de incidentbestrijdings- en incidentbeheersmiddelen, zoals genoemd in de *aanwijsbeschikking* en het rapport inzake de bedrijfsbrandweer;
 - de beproeving van de goede werking van de incidentbestrijdings- en incidentbeheersmiddelen;
 - het treffen van maatregelen om de geoefendheid van de bedrijfsbrandweer te behouden;
 - het actueel houden van het *bedrijfsbrandweerjaarnaal*.
- Indien meerdere functionarissen verantwoordelijk zijn voor deze taken, moet duidelijk zijn welke functionaris verantwoordelijk is voor welke taak.
- 4.6 De taken en verantwoordelijkheden van het bedrijfsbrandweerpersoneel zijn bij alle betrokkenen bekend. De taken en verantwoordelijkheden zijn opgenomen in een document en uitgewerkt in een schriftelijke instructie die onderdeel is van het *bedrijfsbrandweerbeheerssysteem* van de inrichting.
- 4.7 De inrichting beschikt over een beschrijving van de taken en verantwoordelijkheden van het (bedrijfsbrandweer)personeel dat op alle organisatorische niveaus bij het beheersen van de geloofwaardige incidentscenario's is betrokken, met daarin aangegeven de verschillende functies en de daarbij behorende opleidingen. De organisatie van de hiervoor genoemde opleidingen en de deelname daaraan door het personeel dient tevens in deze beschrijving opgenomen te worden. Het kennisniveau horende bij de functies en opleidingen dient op peil gehouden te worden via een oefenprogramma. Bovenstaande voorwaarden en beschrijvingen dienen opgenomen te zijn in een *bedrijfsbrandweerbeheerssysteem*.

5. Incidentbestrijdings- en incidentbeheersmiddelen

- 5.1 Op het terrein van de inrichting zijn te allen tijde de middelen aanwezig die in **voorschrift 2.2, onder b tot en met g**, zijn genoemd. Uitgezonderd zijn de incidentbestrijdings- en incidentbeheersmiddelen die worden geleverd door een derde partij waaraan de bedrijfsbrandweezorg geheel of gedeeltelijk is uitbesteed.

Toelichting

*In beginsel moet alle aangewezen incidentbestrijdings- en incidentbeheersmiddelen aanwezig zijn op het terrein van de inrichting. Alleen als de bedrijfsbrandweezorg geheel of gedeeltelijk aan een derde partij is uitbesteed en deze ook de betreffende middelen meeneemt in geval van een incident, vervalt deze verplichting voor het deel dat aan deze partij is uitbesteed. Hierbij wordt wel gewezen op het gestelde in **voorschrift 8.6**. Als een deel van de middelen in geval van een incident wordt meegenomen door de derde partij en een deel door de inrichting zelf geleverd wordt (bijvoorbeeld extra schuimvormend middel), dan moeten de middelen die de inrichting zelf levert te allen tijde aanwezig zijn op het terrein van de inrichting.*

5.2 De incidentbestrijdings- en incidentbeheersmiddelen zijn:

- a. Bedrijfszeker;
- b. voor onmiddellijk gebruik gereed;
- c. goed bereikbaar;
- d. als zodanig herkenbaar;
- e. tegen externe invloeden beschermd
- f. beschermd tegen warmtestraling als gevolg van een incident.

De wijze waarop de inrichting bovenstaande kwaliteitseisen voor de incidentbestrijdings- en incidentbeheersmiddelen waarborgt via testen en een onderhouds- en inspectiesysteem dient inzichtelijk te zijn gemaakt in het bedrijfsbrandweerbeheerssysteem.

Toelichting:

Hiermee wordt in ieder geval het volgende bedoeld:

- *blusvoorzieningen, bluswaterleidingen, brandkranen, omloopafsluiters en bluswaterreservoirs moeten tegen vorst beschermd of bestand zijn;*
- *watervoerende armaturen en mobiele blustoestellen die in de open lucht en/of in een stoffige of corrosieve omgeving aanwezig zijn moeten doelmatig beschermd zijn tegen invloeden van buitenaf;*
- *onder externe invloeden wordt onder andere verstaan: aanrijden, aanvaren, vorst, etc.*
- *ingeval brandveiligheidsmiddelen in een kast worden geplaatst, dan moet deze opvallend zijn geplaatst en zijn voorzien van deuren, waarop aan de buitenzijde de inhoud van de kasten duidelijk is vermeld;*
- *waar toegepast moeten kasten en/of beschermhoezen uitgevoerd zijn in de kleur rood, overeenkomstig de NEN 3011.*

5.3 Bij (preventieve) onderhoudswerkzaamheden aan de incidentbestrijdings- en incidentbeheersmiddelen, waarbij deze middelen buiten bedrijf worden gesteld, dient het bedrijf vervangende en gelijkwaardige maatregelen te nemen.

5.4 De inrichting maakt zo spoedig mogelijk nadat bekend is dat de werkzaamheden, bedoeld in voorschrift 5.3, zullen worden uitgevoerd zijn, hiervan melding bij het bestuur. Daarbij wordt vermeld hoe lang de middelen naar verwachting buiten bedrijf worden gesteld en welk maatregelen de inrichting neemt. De melding wordt gedaan via risicobeheersing@brandweerfryslan.nl of via het postadres van de veiligheidsregio.

5.5 Gebreken die de technische integriteit van de incidentbestrijdings- en incidentbeheersmiddelen nadelig beïnvloeden dienen zo spoedig mogelijk, doch uiterlijk binnen 1 maand na constateren adequaat te worden opgeheven. In het geval de operationaliteit van de (bedrijfs-)brandweer door het gebrek in geding is, zal het gebrek onmiddellijk verholpen dienen te worden. Indien dit niet mogelijk is dient vervangend en gelijkwaardig materiaal te worden ingezet of dient de procesvoering aangepast te worden. Bij inzet van vervangend materiaal dient dit opgenomen te worden in het *bedrijfsbrandweertijdschrift*. Een nadere beschrijving van eisen gesteld aan het testen en het onderhouds- en inspectiesysteem voor de incidentbestrijdings- en incidentbeheersmiddelen is opgenomen in [bijlage 1](#).

5.6 Een gebrek als bedoeld in [voorschrift 5.5](#) wordt zo spoedig mogelijk na ontdekken ervan gemeld bij het bestuur. Daarbij wordt vermeld wat de aard van het gebrek is, wanneer het gebrek naar verwachting is opgeheven en welke (tijdelijke) maatregelen de inrichting neemt om de operationaliteit van de incidentbestrijdings- en incidentbeheersmiddelen te waarborgen. De melding wordt gedaan via risicobeheersing@brandweerfryslan.nl of via postadres van de veiligheidsregio.

5.7 De aanwezige incidentbestrijdings- en incidentbeheersmiddelen zijn aantoonbaar geschikt voor de incidentscenario's waarop deze middelen zijn toegespitst en waarvan redelijkerwijs kan worden verwacht dat zij binnen de inrichting kunnen worden aangetroffen.

- 5.8 Alle door verbrandingsmotoren aangedreven onderdelen van de incidentbestrijdings- en incidentbeheersmiddelen (inclusief noodstroomaggregaat ten behoeve van elektrische bluswaterpompen) worden wekelijks getest. Indien kan worden aangetoond dat met een lagere testfrequentie kan worden volstaan, kan na toestemming van het bestuur van genoemde frequentie worden afgeweken. De te testen parameters moeten zodanig gekozen zijn dat de life-cycle van deze onderdelen inzichtelijk wordt en preventief onderhoud tijdig ingepland kan worden. De uitkomsten van deze testen worden bijgeschreven in het *bedrijfsbrandweerjaarboek* en worden minimaal twee jaar bewaard.
- 5.9 Het schuimvormende middel in iedere opslageenheid moet zodanig worden bewaard en opgeslagen dat deze aan de specificaties van de fabrikant blijft voldoen. Hiervoor moeten door de fabrikant opgestelde inspectie- en onderhoudseisen aantoonbaar aangehouden worden of het schuimvormend middel moet periodiek en tenminste eenmaal per jaar worden geïnspecteerd (zie bijlage 1.1). De tanks, leidingen, pakkingen en appendages mogen niet door het middel kunnen worden aangetast. In het geval dat meerdere opslageenheden schuimvormend middel met hetzelfde batchnummer en/of dezelfde productiedatum onder gelijke condities worden opgeslagen, kan na goedkeuring van het bestuur volstaan worden met minimaal twee representatieve monsters uit twee van deze opslageenheden te testen. Hierbij moet iedere opslageenheid periodiek individueel getest worden. Indien er sprake is van een jaarlijkse inspectie, zal het schuimvormend middel per opslageenheid separaat moeten worden getest. De resultaten van de inspecties en controles dienen te worden bijgehouden in het bedrijfsbrandweerjaarboek. Een nadere beschrijving van de inspectie- en onderhoudseisen van het schuimvormend middel is opgenomen in bijlage 1.1
- 5.10 Indien de voorraad schuimvormend middel die benodigd is voor de inzet bij het incident niet volledig stationair is opgesteld of met brandweervoertuigen wordt vervoerd, zijn er maatregelen genomen om de aanvullende voorraden adequaat naar de plaats van het incident te transporteren. De aanvullende voorraden zijn ter plaatse voordat de voorraad schuimvormend middel die stationair beschikbaar is of in het brandweervoertuig aanwezig is, is verbruikt, uitgaande van een maximale afname van het schuimvormend middel.
- 5.11 De mobiele incidentbestrijdings- en incidentbeheersmiddelen worden in een speciaal hiervoor bestemde, doeltreffende ruimte ondergebracht. De ruimte moet beschermd zijn tegen externe en weersinvloeden en altijd op een veilige wijze bereikbaar zijn.
- 5.12 Niet-gecertificeerde incidentbestrijdings- en incidentbeheersmiddelen, zijnde blus- en koelvoorzieningen of installaties met een vergelijkbare werking, worden periodiek en tenminste eenmaal per jaar tijdens een functionele test volledig in gebruik gesteld. Hierbij zal de installatie moeten voldoen aan de performance-eisen zoals deze aan het ontwerp van de installatie zijn gesteld.

Voor schuiminstallaties moet in ieder geval getest worden op de performance-eisen voor applicationrate, bijmengpercentage, druk en flow van het schuimvormend middel. Voor koelinstallaties moeten de performance-eisen voor applicationrate, druk, flow en volledige dekking worden getest. De periode tussen twee testen mag niet langer zijn dan 12 maanden. Na iedere test wordt de installatie zorgvuldig gereinigd om de goede werking te garanderen.

Toelichting

Voor schuiminstallaties kan worden volstaan om - bij het bepalen van applicationrate en bijmengpercentage - water te gebruiken. Indien flow en druk van het water in orde zijn mag worden verondersteld dat verschuimingsgetal ook in orde is.

5.13 Gecertificeerde installaties hebben een geldig certificaat. In het bedrijfsbrandweerjaar worden de testen, inspecties en onderhoud geregistreerd. De eisen gesteld in deze certificering over inspectie, onderhoud en testen moeten worden nageleefd en de daarbij horende inspectierapporten moeten binnen de inrichting ter beschikking worden gesteld aan de toezichthouder. De inspectie wordt uitgevoerd door een voor ISO/IEC 17020 geaccrediteerde inspectie A-instelling, die voor het verrichten van haar werkzaamheden gebruik maakt van het CCV-inspectieschema Vast opgestelde Brandbeheersings- en Brandblussystemen (www.hetccv.nl), of een daaraan gelijkwaardige methode. De certificaten en de daarbij horende inspectierapporten worden in het bedrijfsbrandweerjaar opgenomen en zodanig bewaard dat de life-cycles van deze installaties bij het bedrijf inzichtelijk zijn. Een nadere beschrijving van eisen gesteld aan het testen en het onderhouds- en inspectiesysteem van deze installaties is opgenomen in **bijlage 1.1**.

5.14 Voor vast opgestelde blus- en koelvoorzieningen of installaties op verticale cilindrische opslagtanks kan de jaarlijkse functionele test zoals bedoeld in **voorschrift 5.12** vervangen worden door het uitvoeren van een inspectie-, onderhouds- en testprogramma. In dat geval moeten de wijze van inspectie, onderhoud en testen van (onderdelen van) vast opgestelde blus- en koelinstallaties worden uitgevoerd volgens de NFPA 11 en/of 25. Voor wat betreft de frequenties voor onderhoud, inspecties en testen dient voor koelinstallaties te worden voldaan aan het gestelde in de NFPA 25. Voor de schuimblusinstallaties dient voor wat betreft de frequenties te worden voldaan aan de tabel met de afgeleide frequenties voor onderhoud, inspecties en testen zoals opgenomen in **bijlage 1.3** van onderhavige beschikking.

Resultaten van het onderhoud, de uitgevoerde inspecties en het testen moeten worden opgenomen in het bedrijfsbrandweerjaar. Inspectie-, test- en onderhoudsvoorschriften en -protocollen moeten aantoonbaar goed gedocumenteerd, geschikt en geïmplementeerd zijn. Voor inspecties, testen en onderhoud aan brandbeveiligingsinstallaties moet aantoonbaar gekwalificeerd personeel ingezet worden. Rapportages van inspecties, testen en onderhoud moeten inzichtelijk zijn voor een toezichthouder van de veiligheidsregio. Een mobiele component die onderdeel uitmaakt van het totale systeem, zoals een industrieel blusvoertuig, moet onderdeel uitmaken van de inspecties, testen en onderhoud.

5.15 Indien ervoor gekozen wordt om van de in **voorschrift 5.14** genoemde mogelijkheid gebruik te maken, dient voor de betreffende blusinstallaties op de opslagtanks binnen de inrichting een acceptance test, zoals bedoeld in hoofdstuk 11.3 van de NFPA11, te worden uitgevoerd. Bij deze acceptance test worden de ontwerpgegevens van de blusinstallatie in de praktijk middels testresultaten geverifieerd.

5.16 In de volgende situaties dient altijd een functionele test als bedoeld in **voorschrift 5.12** te worden uitgevoerd:

- a) bij oplevering van de installatie;
- b) bij modificatie van de installatie, als deze van invloed kan zijn op de performance van de installatie;
- c) op vordering van de toezichthouder als er gegronde twijfel is over de doelmatigheid en/of integriteit van de brandbeveiligingsinstallatie.

Toelichting voorschriften **5.14 en 5.15**

*De voorschrift **5.14 en 5.15** hebben alleen betrekking op vast opgestelde blus- en koelsystemen op verticale cilindrische opslagtanks (PGS 29-tanks).*

Voor het testen van de blus- en koelsystemen op deze tanks heeft een inrichting drie mogelijkheden: live testen, certificering en inspectie, testen en onderhoud volgens NFPA 11 en NFPA 25 (verder: ITO). Als een inrichting kiest voor ITO, dan moeten ze dit in het bedrijfsbrandweerrapport aangeven. Uit het bedrijfsbrandweerrapport blijkt dan welke opslagtanks onder het ITO gaan vallen. Voor deze tanks dient

dan voor de betreffende blusinstallatie op de opslagtank altijd eerst een acceptance test zoals bedoeld in hoofdstuk 11.3 van de NFPA11 te worden uitgevoerd. Als het niet mogelijk is om de acceptance testen voor alle blusinstallaties op opslagtanks die men onder het ITO wil laten vallen tegelijk uit te voeren kan een voorschrift worden opgenomen om deze testen te spreiden over een bepaalde periode. Dit laatste is echter niet wenselijk.

6. Geoefendheid

- 6.1 Het bedrijfsbrandweerpersoneel heeft kennis van en inzicht in de werking van de aanwezige incidentbestrijdings- en incidentbeheersmiddelen en beschikt over de vaardigheden voor de bediening van deze apparatuur.
- 6.2 De kennis en kunde van het bedrijfsbrandweerpersoneel dient adequaat te blijven door bijscholing en het oefenen van de benodigde vaardigheden.
- 6.3 Het hoofd of de bestuurder van de inrichting verstrekt ieder jaar voor 1 december aan het bestuur een oefenprogramma met een bijbehorend oefenrooster van het volgende kalenderjaar.
- 6.4 Het oefenprogramma dient te zijn gebaseerd op de 'Leidraad oefenen' en bevat alle relevante oefenonderdelen om kennis en vaardigheden op het vastgestelde opleidingsniveau te handhaven en is specifiek toegespitst op de systemen en geloofwaardige incidentscenario's die op het bedrijf van toepassing zijn.
- 6.5 Het oefenprogramma bevat onderdelen die de kennis en vaardigheden omtrent de inrichting en het gestelde in de voorschrift 6.1 en 8.4 op voldoende niveau brengen en waarborgen. Het oefenprogramma dient opgenomen te worden in het *bedrijfsbrandweerbeheerssysteem*. Oefeningen en evaluaties dienen geregistreerd te worden in het *bedrijfsbrandweerjournaal*.
- 6.6 Het bestuur beoordeelt het oefenrooster en oefenprogramma en kan naar aanleiding van deze beoordeling nadere eisen stellen.
- 6.7 Oefeningen moeten in overeenstemming met het goedgekeurde oefenprogramma en het bijbehorende oefenrooster worden uitgevoerd. Afwijkingen hiervan zijn alleen mogelijk na toestemming van het bestuur.

7. Bluswatervoorziening

- 7.1 De inrichting beschikt over een bluswatervoorziening zoals omschreven in de op het moment van vaststelling van de aanwijsbeschikking voor de inrichting geldende omgevingsvergunning milieu dan wel de *aanwijsbeschikking*.
Het bluswaternetwerk dient zodanig te zijn uitgevoerd dat voldoende bluswater beschikbaar is op de plaatsen waar de incidentscenario's zich kunnen voordoen, ter bestrijding ervan.
- 7.2 Indien de bluswatervoorziening wordt aangepast en dit gevolgen kan hebben voor de bestrijding en beheersing van de geloofwaardige incidentscenario's uit het bedrijfsbrandweerrapport dat onderdeel uitmaakt van de aanwijsbeschikking, dient de inrichting dit onverwijld te melden bij het bestuur en een tekening en specificaties te verstrekken van het aangepaste netwerk.

Toelichting

Wijzigingen in het bluswaternetwerk die gevolgen kunnen hebben voor de bestrijding en beheersing van geloofwaardige incidentscenario's moeten bij het bestuur worden gemeld. Door daarbij een tekening en specificaties als onder meer de capaciteit van het bluswater te verstrekken, kan het bestuur beoordelen of de aanpassing van het bluswaternetwerk daadwerkelijk gevolgen heeft voor de bestrijding en beheersing van geloofwaardige incidentscenario's. Als dat het geval is, zal de inrichting een gewijzigd bedrijfsbrandweerrapport moeten indienen.

- 7.3 Het gehele bluswaternetwerk dient zodanig te worden uitgevoerd dat overal de maximale bluswatercapaciteit beschikbaar is, tenzij het bedrijf aan kan tonen dat op een deel van de inrichting met een lagere capaciteit kan worden volstaan.
- 7.4 Het bluswaternetwerk wordt doeltreffend, maar ten minste **tweemaal per jaar** gespoeld volgens een doelmatig spoelprogramma teneinde aangroei, bezinksel en andere verontreinigingen te verwijderen. Voor bluswaternetwerken gevoed met drinkwater kan volstaan worden met een minimale frequentie van **eenmaal per jaar**. De (onderhouds)werkzaamheden worden in het *bedrijfsbrandweerjaarboek* vermeld. Van het bluswatersysteem is altijd een actuele tekening opgenomen in het *bedrijfsbrandweerjaarboek*. Een nadere beschrijving van eisen gesteld aan het doeltreffend spoelen van het bluswaternetwerk is opgenomen in **bijlage 1.1**.

Toelichting

Indien op basis van historische metingen kan worden aangetoond dat met een lagere frequentie kan worden volstaan, dan kan na toestemming van het bestuur van de genoemde frequentie worden afgeweken.

8. Alarmering en Opkomst

- 8.1 Op het terrein van de inrichting zijn geschikte voorzieningen aanwezig waarmee te allen tijde op doeltreffende wijze bij incidenten binnen één minuut na het constateren van het incident vanaf het waarnemingspunt, melding kan worden gedaan aan een voortdurend bemande meldpost omtrent aard en plaats van een incident.
- 8.2 Vanuit de in **voorschrift 8.1** genoemde meldpost kan de bedrijfsbrandweer alsmede de overheidsbrandweer te allen tijde onmiddellijk en op een doeltreffende manier worden gealarmeerd.
- 8.3 Bij inzet van de bedrijfsbrandweer tijdens een incident dient er meteen doormelding plaats te vinden naar de Gemeenschappelijke Meldkamer (GMK) van de veiligheidsregio waarin de inrichting gevestigd is. Bij een doormelding dienen minimaal de volgende gegevens te worden vermeld:
- aard en locatie van het incident;
 - welke assistentie van de overheidshulpdiensten wordt verwacht.
- 8.4 De inrichting beschikt over alarmerings-, uitruk- en inzetprocedures ten behoeve van de bedrijfsbrandweer en andere bedrijfsonderdelen die in de noodorganisatie een functie vervullen. De procedures dienen opgenomen te zijn in het *bedrijfsbrandweerbeheerssysteem*. De uitrukken dienen in het *bedrijfsbrandweerjaarboek* te worden geregistreerd.
- 8.5 Van elke brand of ongeval waarbij een inzet van de bedrijfsbrandweer noodzakelijk is wordt melding gedaan aan de overheidsbrandweer en het bestuur van de veiligheidsregio. De melding bij de veiligheidsregio wordt gedaan via het e-mailadres risicobeheersing@brandweeffryslan.nl of via postadres van de veiligheidsregio.

Toelichting

Ook incidenten waarbij om wat voor reden dan ook geen bedrijfsbrandweer is ingezet, maar die toch een bijzonder gevaar kunnen vormen voor de openbare veiligheid³⁰, moeten gemeld worden. Daarnaast dienen uiteraard ook andere relevante overheidsorganisaties geïnformeerd te worden conform de daarvoor geldende wet- en regelgeving.

- 8.6 Het in **voorschrift 2.2** voorgeschreven personeel en middelen moeten binnen **6 minuten** na melding op elke locatie waar zich incidenten met gevaarlijke stoffen kunnen voor doen, aanwezig kunnen zijn.

³⁰ Zie voor openbare veiligheid de nota van Toelichting op het Besluit veiligheidsregio's, Stb. 2010, 255, p. 57.

Toelichting

Let op! Uit de taak/tijd analyse in combinatie met de geloofwaardige incidentscenario's moet blijken binnen welke tijd de bestrijding ingezet dient te zijn om escalatie te voorkomen. Indien uit de geloofwaardige incidentscenario's blijkt dat een snellere inzet van de bedrijfsbrandweer noodzakelijk is dient het voorschrift hierop te worden aangepast.

8.7 Indien de bedrijfsbrandweer zich niet op het bedrijfsterrein bevindt dient het personeel en materieel van de bedrijfsbrandweer na melding van een incident te allen tijde onverwijld toegang verleend te worden tot het bedrijfsterrein.

8.8 Het personeel en materieel van de overheidsbrandweer dient na melding van een incident te allen tijde onverwijld toegang verleend te worden tot het bedrijfsterrein.

9. Verbindingen

9.1 De bevelvoerder van de bedrijfsbrandweer beschikt over verbindingsmiddelen waarmee rechtstreeks verbinding wordt onderhouden met de in **voorschrift 8.1** genoemde meldpost.

Toelichting

Indien sprake is van meerdere bevelvoerders dient iedere bevelvoerder te beschikken over de in dit voorschrift genoemde verbindingsmiddelen.

9.2 Bij aankomst van de overheidsbrandweer wordt de bevelvoerder van de eerst aankomende eenheid voorzien van verbindingsmiddelen, waarmee contact kan worden onderhouden met de bevelvoerder of leidinggevende van de bedrijfsbrandweer en de in **voorschrift 8.1** genoemde meldpost. Daarnaast dient ook de Officier van Dienst van de overheidsbrandweer voorzien te worden van de genoemde verbindingsmiddelen.

10. Beschermende Middelen

10.1 De bedrijfsbrandweerorganisatie heeft de beschikking over voldoende persoonlijke beschermingsmiddelen die bestand zijn tegen alle binnen de inrichting te verwachten stoffen en omstandigheden en geschikt zijn om de taken uit te voeren.

10.2 Indien de inrichting voorziet in een eigen brandweerploeg, is deze te onderscheiden van de overheidsbrandweer en overige hulpdiensten. Dit kan in ieder geval door het goed zichtbaar aanbrengen van de bedrijfsnaam op de blusleiding.

10.3 De bevelvoerder van de bedrijfsbrandweer is herkenbaar en te onderscheiden van de rest van de bedrijfsbrandweerploeg.

11. Samenwerking met Externe Hulpdiensten

11.1 De overheidsbrandweer wordt direct bij aankomst voorzien van actuele informatie en begeleiding om doeltreffend te kunnen optreden. **Een beschrijving van de verplichtingen die de inrichting heeft betreffende de minimale informatievoorziening naar de overheidsbrandweer is opgenomen in bijlage 1.2.**

Toelichting

*Een stoffenlijst voor hulpverleningsdiensten is voor hogedrempelinrichtingen reeds verplicht in het Rrzo en hoeft niet in de aanwijzing te worden opgenomen. Voor de overige inrichtingen zoals de lagedrempel inrichtingen kan een stoffenlijst aanvullend worden voorgeschreven. Informatieverplichtingen zijn opgenomen in **bijlage 1.2**.*

- 11.2 Bij aankomst van de overheidsbrandweer is een gids of andere gelijkwaardige voorziening aanwezig en beschikbaar om de overheidsbrandweer de plaats van het incident op adequate en veilige wijze te laten bereiken.
- 11.3 Indien de bedrijfsbrandweer geheel of gedeeltelijk door een derde partij wordt verzorgd is het gestelde in voorschrift **11.1 en 11.2** ook op die bedrijfsbrandweer van toepassing.

Toelichting

*Dit voorschrift is van toepassing op situaties waarin de bedrijfsbrandweer door een derde partij wordt verzorgd. In die gevallen is de bedrijfsbrandweer veelal niet op het terrein van de inrichting aanwezig, maar dient zij wel over de in **voorschrift 11.1 en 11.2** bedoelde informatie of middelen te beschikken.*

- 11.4 De leidinggevendenden binnen de bedrijfsbrandweer hebben kennis van en inzicht in de commandostructuur van de overheidsbrandweer. De noodorganisatie binnen de inrichting dient bij een gezamenlijk optreden aan te sluiten bij de commandostructuur van de overheid.

12. Toezicht

- 12.1 In het overzicht van de werkelijke sterkte dat het hoofd of de bestuurder van de inrichting op grond van artikel 31, zesde lid, van de Wet veiligheidsregio's voor 1 februari van elk jaar moet indienen bij het bestuur is aangegeven:
- hoeveel personen bevoegd zijn de verschillende functies binnen de bedrijfsbrandweerorganisatie uit te oefenen;
 - hoeveel van de personen een dubbelfunctie hebben binnen de bedrijfsbrandweerorganisatie.

Toelichting:

Het doel van dit voorschrift is om aan te tonen dat de personele bezetting van de bedrijfsbrandweer afdoende is gewaarborgd, doordat voldoende medewerkers zijn opgeleid om invulling te geven aan de bestrijding van de incidentscenario's. Medewerkers met een dubbelfunctie zijn bijvoorbeeld zowel BHV'er als onderdeel van de bedrijfsbrandweer. Dit is van belang om te weten, omdat personen met een dubbelfunctie maar voor één taak tegelijk inzetbaar zijn en daardoor mogelijk niet beschikbaar zijn voor een bedrijfsbrandweerinzet.

- 12.2 Bij inspectie van de *bedrijfsbrandweer* kan het bestuur het bedrijf verzoeken de inzetbaarheid aan te tonen door middel van een praktische inzet bij een relevant scenario.

13. Slotbepalingen

- 13.1 In overleg met en na toestemming van het bestuur kunnen de incidentbestrijdings- en incidentbeheersmiddelen en het bedrijfsbrandweerpersoneel, bedoeld in voorschriften **2.2, 4.1 en 5.1**, door derden worden verzorgd. Deze door derden verzorgde bedrijfsbrandweer moet voldoen aan de voorwaarden als gesteld in de aanwijzingsbeschikking en de daaraan verbonden voorschriften.
- 13.2 In afwijking van **voorschrift 13.1** is geen overleg en toestemming van het bestuur nodig, indien het hoofd of de bestuurder van de inrichting de bedrijfsbrandweezorg geheel of gedeeltelijk laat uitvoeren door **[organisatie]**. In dat geval moet hiervan schriftelijke melding worden gedaan aan het bestuur waarbij tevens het contract dat met **[organisatie]** is afgesloten dient te worden overgelegd. Uit dit contract en de melding dient te blijken welk deel van de bedrijfsbrandweezorg door **[organisatie]** wordt uitgevoerd en welk deel door de inrichting zelf wordt uitgevoerd.
- 13.3 Indien het hoofd of de bestuurder van de inrichting de bedrijfsbrandweezorg geheel of gedeeltelijk door derden laat uitvoeren, vervalt de eis tot het te allen tijde op het terrein van de inrichting aanwezig hebben van de bedrijfsbrandweer voor de onderdelen die deze derde partij op zich neemt.

Bijlagen 1.1 (bij de modelvoorschriften)

Algemene en specifieke eisen voor het testen en het onderhouds- en inspectiesysteem van incidentbestrijdings- en incidentbeheersmiddelen (voorschriften 5.2, 5.5, 5.7 en 8.2)

Voorschrift 5.2

De vast opgestelde blus- en koelinstallaties en mobiele blus- en koelvoorzieningen die deel uit maken van de incidentbestrijdings- en incidentbeheersmiddelen moeten zijn ondergebracht in het bedrijfsbrandweerbeheerssysteem waarin zij voor het inspecteren, onderhouden en testen aangemerkt behoren te zijn als veiligheidskritische onderdelen.

De wijze van inspectie, onderhoud en testen van (onderdelen van) vast opgestelde blus- en koelinstallaties moeten uitgevoerd worden zoals beschreven is in de NFPA 25. Indien de inrichting wil afwijken van de NFPA 25 dan zal een aantoonbaar gelijkwaardig opzet voorgelegd moeten worden aan het bestuur van de veiligheidsregio. Resultaten van het onderhoud, inspectie en testen moeten opgenomen worden in het bedrijfsbrandweerjaarnaal.

Schuimvormend middel (voorschrift 5.9)

In deze voorschriften wordt van het bedrijf geëist aan te tonen op welke wijze zij via een inspectiesysteem hebben geborgd dat het op de inrichting aanwezige schuimvormend middel (SVM) blijft voldoen aan de kwaliteitseisen gesteld door de fabrikant. In de aangeleverde productinformatie moet duidelijk gesteld worden aan welke kritieke specificaties het SVM en de opslag van het SVM moet voldoen. Hierin moet duidelijk zijn aangegeven conform welke normen het SVM getest moet worden. Voorbeelden van deze normen zijn NEN-EN 1568³¹ en UL 162³² (zie ook Technisch bulletin 64B, www.hetccv.nl). In deze normatieve referentiekaders staan ook periodieke inspectie-eisen.

Deze inspecties moeten plaatsvinden naast de eventuele jaarlijkse controle op vliesvorming, verontreiniging en sedimentatie. De frequentie van de inspecties is enerzijds afhankelijk van inspectie-eisen gesteld door de leverancier en anderzijds van de te volgen normeringen.

Indien het SVM ingezet dient te worden onder specifieke omstandigheden (bijvoorbeeld een verwarmd product) of bestrijding van incidenten met stoffen waarop het effect van dit SVM middel niet volledig bekend is bij de fabrikant van het SVM, dan dient de werking van het SVM vooraf getest te worden om te bepalen of het geschikt is voor het bestrijden van incidenten met deze stoffen. De test dient uitgevoerd te worden op een wijze die ten minste gelijkwaardig is aan een voor dit doel erkend referentiekader zoals de UL 162 en/of BS 5306³³.

Bij inspecties van het SVM moeten in ieder geval de volgende fysische waarden zijn onderzocht:

- soortelijke massa;
- pH-waarde - ligt deze nog binnen de specificaties van de leverancier;
- Viscositeit - bij de hoogste en laagste waarde van de door de leverancier opgegeven temperatuurrange. Meestal is dit bij 20°C en -15°C;
- Refractie Index (alleen van premix oplossingen);
- snelheid van filmvorming (indien van toepassing);
- oppervlaktespanning;
- aanwezigheid van sediment.

³¹ NEN-EN 1568: "Blusmiddelen - Schuimconcentraten - Deel 1: Specificatie voor schuimconcentraten met gemiddelde expansie voor gebruik op vloeistoffen die niet met water mengbaar zijn"

³² UL 162: "Standard for Foam Equipment and Liquid Concentrates"

³³ BS 5306: "Fire extinguishing installations"

In het rapport van deze testen moet aangegeven zijn:

- wat de specificatie van de fabrikant voor iedere parameter is en met behulp van welke test (of tegen welke norm) de controle is uitgevoerd en welk laboratorium de test heeft uitgevoerd;
- welke afkeurcriteria voor het SVM dienen te worden gehanteerd. Het SVM moet afgekeurd worden indien niet aan de eisen van de fabrikant kan worden voldaan. Het SVM moet in dat geval binnen 24 uur vervangen worden. In uitzonderlijke gevallen kan hier in overleg met het bevoegd gezag van worden afgeweken.

Incidentbestrijdings- en incidentbeheersmiddelen (voorschrift 5.12 en 5.13)

- Er dient binnen de inrichting aanwezig een geldig inspectiecertificaat aanwezig te zijn dat is afgegeven op basis van een JA-conclusie in een inspectierapport waarbij de inspectie is uitgevoerd door een ISO/IEC 17020 inspectie A-instelling die voor het verrichten van hun werkzaamheden gebruik maken van het CCV-inspectieschema Vastopgestelde Brandbeheersings- en Brandblussystemen, of een ISO/IEC 17020 inspectie A-instelling waarvan de kwaliteit van de inspectiewerkzaamheden aantoonbaar gelijkwaardig is aan het hiervoor beschreven referentiekader. De installaties worden periodiek geïnspecteerd tegen de afkeurcriteria die in een door het bevoegd gezag goedgekeurd uitgangspuntendocument voor de stationaire installaties zijn opgenomen. Het uitgangspuntendocument is opgesteld op basis van de input verkregen uit een opgestelde risico-inventarisatie van het object. Als er een referentiekader (CPR/ PGS/ NFPA, ed.) voorhanden is waarin de bescherming van een vergelijkbaar object volledig is uitgewerkt kan het uitgangspuntendocument van het object ook met deze informatie worden opgesteld. De prestaties van de installatie zijn gebaseerd op een geldende norm (NFPA, FM Global, LPCB/ BRE, VdS, CEA, e.d.).
- De registratie van de testresultaten moet zodanig zijn dat bij de inrichting inzichtelijk is wat de staat van alle installaties (sprinkler, deluge, maar ook schuimblusinstallaties en overige, niet nader genoemde vast opgestelde blus- en koelinstallaties) is en wanneer men verwacht dat er groot onderhoud aan deze installaties gepleegd moet worden.

Bluswaternetwerk (voorschrift 7.4)

In verband met het toenemen van de inwendige weerstand van de ondergrondse blusleidingen bij veroudering moeten er testen uitgevoerd worden. Het bedrijf dient voor dit doel binnen haar onderhouds- en inspectiesysteem over een testprotocol te beschikken. Het spoelprogramma waaraan deze voorschriften refereren, moet dan ook doelbewust opgezet zijn voor het spoelen van zowel het ondergrondse als het bovengrondse bluswaternetwerk. Het spoelprogramma zal van toepassing moeten zijn op alle secties van het bluswaternet. In het testprotocol moet duidelijk naar voren komen dat door sturing van blokafsluiters alle secties afzonderlijk gespoeld worden.

Bij het spoelen van blusleidingen worden voorwaarden verbonden aan:

- a) de duur van het spoelen.
- b) de capaciteit tijdens het spoelen.

Ad a

De leiding dient te worden gespoeld totdat het water schoon is. Het water is schoon als er geen verontreinigingen worden aangetroffen in de "burlap bags"⁵⁵ (jute zakken) die aan de uitgangen (zoals hydranten) gemonteerd zijn. De minimale duur kan worden berekend aan de hand van de lengte en diameter van de leiding die gespoeld wordt, gekoppeld aan het gegeven met welk debiet gespoeld wordt.

Ad b

Het spoelen dient uitgevoerd te worden bij een bepaald debiet. Hierbij gelden in ieder geval de volgende uitgangspunten:

- de berekende hydraulische capaciteit van het systeem om b.v. sprinklersystemen naar behoren te laten werken;
- het maximale debiet dat geleverd moet worden tijdens de bestrijding of beheersing van een (brandgevaarlijk) incident;
- het debiet dat nodig is om een stroomsnelheid van 3 m/s te behalen. Deze stroomsnelheid is nodig om al het vuil uit de leidingen te verwijderen. In onderstaande tabel staat het debiet voor verschillende pijpdiameters aangegeven:

Diameter leiding (inch/mm)	Flow (liter/min)
4" / 102	1.476
6" / 152	3.331
8" / 203	5.905
10" / 254	9.235
12" / 305	13.323

De opbrengst (debiet), de (statische) druk en de restdruk (als 3 hydranten gelijktijdig openstaan) van het bluswaternet en de hydranten dienen periodiek maar minstens iedere 3 jaar getest te worden om aan te tonen dat voldaan wordt aan de voorwaarden uit de milieuvergunning c.q. aanwijfsbeschikking.

De debietmeting moet uitgevoerd worden door een daartoe door het bestuur aanvaarde deskundige met een aantoonbaar geijkte water- en drukmeter. De debietmeting dient te worden uitgevoerd bij een dynamische (rest)druk van 100 kPa.

Aanpassen van de spoelfrequentie

In **voorschrift 7.4** wordt nadrukkelijk benoemd dat voor de bedrijven de mogelijkheid bestaat om de frequentie van het spoelen te verlagen. Een verzoek tot het verlagen van deze frequentie zal gericht moeten worden aan het bestuur.

Hieronder zijn een aantal criteria en informatie-eisen beschreven, waaraan een verzoek tot het verlagen van de spoelfrequentie moet voldoen.

1. Uitvoering spoelprogramma: Aangetoond dient te worden dat de spoelprogramma's uitgevoerd zijn in overeenstemming met de voorwaarden die hierboven zijn beschreven.
2. Archivering uitgevoerde spoelprogramma's: De uitvoering en resultaten van spoelprogramma's dienen voor minimaal 2 jaar gearchiveerd te worden. Hierbij dient aangetoond te worden dat het gehele leidingnet gespoeld is.
3. Spoelmedium: Vastgelegd moet zijn met welk water is gespoeld. Dit kan zijn leidingwater of oppervlaktewater via de bluspompen. Indien er sprake is van oppervlaktewater dan moet het duidelijk zijn of het gaat om zout, zoet of brak water.
4. Informatie over bluswaternet: Om te kunnen komen tot een goed oordeel dienen gegevens beschikbaar te zijn over de lay-out van het bluswaternet en de diameters van de leidingen.
5. Gebruik van het bluswaternet: De inrichting dient aan te geven of het bluswaternet alleen gebruikt wordt voor het leveren van bluswater of dat het ook gebruikt wordt voor andere doeleinden.

Afhankelijk van de wijze waarop het bedrijf invulling heeft gegeven aan de bovenstaande criteria en informatie-eisen kan het bestuur besluiten in te stemmen met het verlagen van de spoelfrequentie van het bluswaternetwerk. De laagst mogelijke toegestane frequentie is eenmaal per drie jaar.

Bijlagen 1.2 (bij de modelvoorschriften)

Specifieke eisen over actuele informatie verplichtingen van de inrichting tijdens een inzet van de overheidsbrandweer op het terrein van de inrichting (voorschrift 11.1)

De exploitant draagt er zorg voor dat de overheidsbrandweer en de door een derde partij verzorgende bedrijfsbrandweerploeg voor elke installatie binnen de inrichting direct toegang heeft tot ten minste de volgende actuele gegevens van de binnen de installatie aanwezige gevaarlijke stof of gevaarlijke stoffen en stoffen die op basis van aard en hoeveelheid een risico vormen:

- de chemische stofnaam of handelsnaam;
- de maximaal aanwezige hoeveelheid;
- het CAS-nummer;
- het VN-nummer;
- het GI-nummer;

Indien de bovenstaande gegevens voor de aanwezige gevaarlijke stoffen niet bestaan dan moeten ten minste actuele gegevens beschikbaar zijn over;

- de chemische stofnaam of handelsnaam;
- de maximaal aanwezige hoeveelheid;
- het gevaar voor een explosie;
- het gevaar voor brand;
- het gevaar voor een toxische wolk;

Opgemerkt wordt dat een stoffenlijst voor hulpverleningsdiensten voor een hogedrempelinrichting reeds verplicht in het Rrzo en hoeft niet in de aanwijzing te worden opgenomen. Voor de overige inrichtingen zoals de lagedrempelinrichting kan een stoffenlijst aanvullend worden voorgeschreven indien dit betrekking heeft op de aanwijzing.

Bijlagen 1.3 (bij de modelvoorschriften)

Afgeleide frequenties voor onderhoud, inspecties en testen van schuimblusinstallaties (voorschrift 5.14). NFPA-11 Standard for Low-, Medium-, and High-Expansion Foam Chapter 12 Maintenance

12.1 Inspection, Testing, and Maintenance

- 12.1.1 At least annually, all foam systems shall be thoroughly inspected and checked for correct operation.
- 12.1.2 The inspection shall include performance evaluation of the foam concentrate or premixed solution quality or both
- 12.1.3 Test results that deviate more than 10 percent from those recorded in acceptance testing shall be discussed immediately with the manufacturer.
- 12.1.4 The goal of this inspection and testing shall be to ensure that the system is in full operating condition and that it remains in that condition until the next inspection.
- 12.1.5 The inspection report, with recommendations, shall be filed with the owner.
- 12.1.6 Between the regular service contract inspections or tests, the system shall be inspected by competent personnel following an approved schedule.

12.2 Foam-Producing Equipment

- 12.2.1 Proportioning devices, their accessory equipment, and foam makers shall be inspected.
- 12.2.2 Fixed discharge outlets equipped with frangible seals shall be provided with inspection means to permit maintenance and for inspection and replacement of vapor seals.
- 12.2.3 Compressed Air Foam-Producing Equipment.
 - 12.2.3.1 Compressed air foam-generating equipment and accessories shall be inspected annually.
 - 12.2.3.2 Discharge devices shall be visually inspected annually for evidence of mechanical damage.

12.3 Piping

- 12.3.1 Aboveground piping shall be examined to determine its condition and to verify that proper drainage pitch is maintained.
- 12.3.2 Pressure tests of normally dry piping shall be made when visual inspection indicates questionable strength due to corrosion or mechanical damage.
- 12.3.3 Underground piping shall be spot-checked for deterioration at least every 5 years.
- 12.4 Strainers. Strainers shall be inspected in accordance with manufacturer's instructions and shall be cleaned after each use and flow test.
- 12.5 Detection and Actuation Equipment. Control valves, including all automatic and manual-actuating devices, shall be tested at regular intervals.

12.6 Foam Concentrate Inspection

- 12.6.1 At least annually, an inspection shall be made of foam concentrates and their tanks or storage containers for evidence of excessive sludging or deterioration.
- 12.6.2 Samples of concentrates shall be sent to the manufacturer or qualified laboratory for quality condition testing.
- 12.6.3 Quantity of concentrate in storage shall meet design requirements, and tanks or containers shall normally be kept full, with space allowed for expansion.

12.7 High-Pressure Cylinders.

High-pressure cylinders used in compressed air foam systems shall not be recharged without a hydrostatic test (and remarking) if more than 5 years have elapsed from the date of the last test. Cylinders that have been in continuous service without discharging shall be permitted to be retained in service for a maximum of 12 years, after which they shall be discharged and retested before being returned to service.

12.8 Operating Instructions and Training

- 12.8.1 Operating and maintenance instructions and layouts shall be posted at control equipment with a second copy on file.
- 12.8.2 All persons who are expected to inspect, test, maintain, or operate apparatus shall be thoroughly trained, and training shall be kept current.

Annex D Tests for the Physical Properties of Low-Expansion Foam Eisen inspectie, test en onderhoud low expansion foam systemen

Wekelijks				
Item	Activiteit	Norm	Tabel	Paragraaf
Regelklep (verzegeld)	Inspectie	NFPA-25	13.1.1.2	13.3.2.1

Maandelijks				
Item	Activiteit	Norm	Tabel	Paragraaf
Regelklep – (gesloten)	Inspectie	NFPA-25	13.1.1.2	13.3.2.1.1.
Regelklep – (sabotage schakelaars)	Inspectie	NFPA-25	13.1.1.2	13.3.2.1.1
Discharge device (spray nozzle) locatie en positie	Inspectie	NFPA-25	11.1.1.2	11.2.5
Proportioning systeem – allen	Inspectie	NFPA-25	11.1.1.2	11.2.9

Driemaandelijks				
Item	Activiteit	Norm	Tabel	Paragraaf
SVM filter(s)*	Inspectie	NFPA-25	11.1.1.2	11.2.7.2
SVM filter(s)*	Onderhoud	NFPA-25	11.1.1.2	Sectie 11.4
Waterzijdige equipment	Inspectie	NFPA-25	11.1.1.2	11.2.1
Waterzijdige equipment (water motor gongs, etc.)	Test	NFPA-25	11.1.1.2	11.3.1.3

Halfjaarlijks				
Item	Activiteit	Norm	Tabel	Paragraaf
Regelklep – (sabotage schakelaars)	Test	NFPA-25	13.1.1.2	13.3.3.5

Jaarlijks				
Item	Activiteit	Norm	Tabel	Paragraaf
Bovengrondse leidingen	Inspectie	NFPA-11	-	12.3.1
Compleet schuim-water systeem	Inspectie	NFPA-11	-	12.1.1
Regelklep – positie en werking	Test	NFPA-25	13.1.1.2	13.3.3.1
Schuimvormend middel (SVM)	Test	NFPA-11	-	12.1.2
Premix	Test	NFPA-11	-	12.1.2
Discharge device locatie & positie (sprinklers)	Inspectie	NFPA-25	11.1.1.2	11.2.5
Proportioning systeem – allen	Test	NFPA-25	11.1.1.2	11.2.9
Filters – mainline *	Onderhoud	NFPA-11	11.1.1.2	Hfdst. 10
Waterzijdige regelkleppen	Onderhoud	NFPA-25	13.1.1.2	13.3.4
Systeem actuators (automatisch en handmatig)	Test	NFPA-25	11.1.1.2	11.3.4

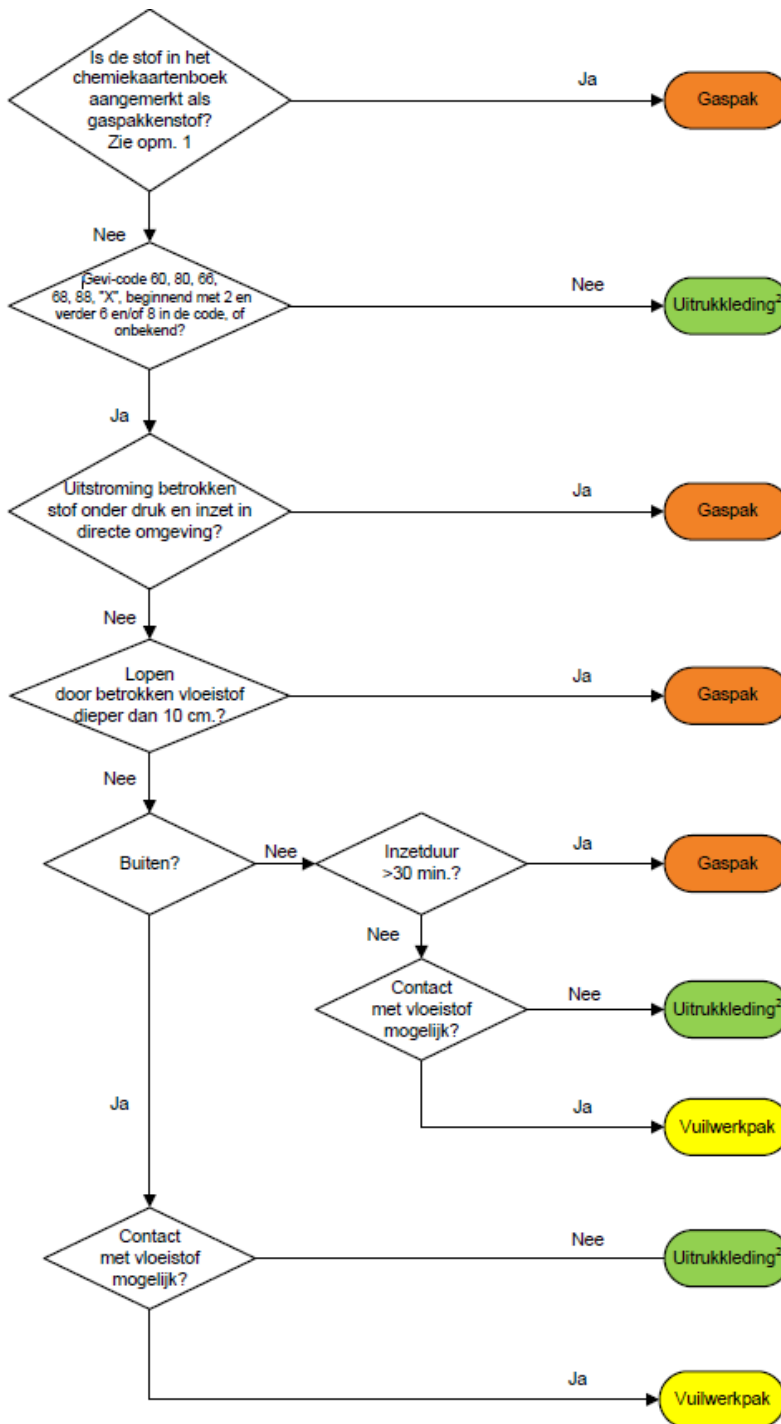
5-jaarlijks				
Item	Activiteit	Norm	Tabel	Paragraaf
Ondergrondse leidingen	Inspectie	NFPA-11	-	11.3.3.

Groot onderhoud				
Item	Activiteit	Norm	Tabel	Paragraaf
Complete schuim-water systeem	Test	A.B. 5.7	-	

*Eveneens na elke test c.q. gebruik.

Hoewel de eisen van NFPA-25 voor inspectie, testen en onderhoud van schuim-deluge en schuim-sprinkler systemen niet specifiek voor low expansion foam systemen gelden, maken deze systemen vaak gebruik van dezelfde soorten doseer-en regelapparatuur. Daarom worden de vereisten van NFPA-25 in het onderhoudsprogramma voor Low Expansion Foam Systemen geïntegreerd.

BIJLAGE 2: Stroomschema persoonlijke bescherming giftige en bijtende stoffen



Opm. 1

In het chemiekaartenboek 32^e editie worden de volgende stoffen genoemd:

- Acroleïne
- Antimoonpentafluoride
- Boriumtrifluoride (drukhouder)
- Fluor (drukhouder)
- Fluorwaterstof (drukhouder)
- Fluorwaterstofzuur (50-75% fluorwaterstof in water)
- Fluorwaterstofzuur (20-50% fluorwaterstof in water)

Opm. 2

Uitrukkleding bestaat altijd uit bluspak met ademlucht, voor de stof(fen) geschikte chemiebestendige laarzen en chemiehandhandschoenen

Beoordelingsschema persoonlijke bescherming giftige en bijtende stoffen werkgroep "aanwijsbeleid bedrijfsbrandweer".

LET OP: Dit schema is voor de meeste stoffen van toepassing maar er kunnen uitzonderingen zijn. Deze uitzonderingen betreffen stoffeigenschappen en situaties die hier niet zijn voorzien. Het is aan het inrichtinghouder om de geschikte bescherming van de bedrijfsbrandweerpersoneel te bepalen.

BIJLAGE 3: Uitgangspunten voor de keuze van een vuilwerkpak

Afkomstig uit:

Brandweer Nederland (2014). *Incidentbestrijding Gevaarlijke Stoffen door de Brandweer - Meerjarenvisie*

Uitgangspunten voor de keuze van een vuilwerkpak (VWP)

Het chemiepak in de huidige vorm wordt niet of nauwelijks gebruikt. De huidige chemiepakken zijn zo ver doorontwikkeld (bijvoorbeeld Splash 2000) dat ze eigenlijk niet meer geschikt zijn voor de klus waarvoor de brandweer ze gebruikt. In eerste instantie waren de pakken bedoeld als een spatdichte beschermlaag over de bluskleiding. Het huidige chemiepak lijkt erg op een gaspak in gebruik, opleiding en oefening. Daarnaast is de bluskleiding steeds beter geworden; deze bestaat uit tegenwoordig uit een meerlaags systeem en is water/vochtastotend. De Goretex die gebruikt wordt heeft ook een resistentie tegen bepaalde gevaarlijke stoffen. De brandweer zou genoeg hebben aan een soort van regenpak omdat het gaat om een spatdichte beschermlaag. Dit noemen we het vuilwerkpak. Dit pak kan gebruikt worden bij alle vuile klussen en is primair bedoeld om de uitrusting schoon te houden (en daarmee de drager te beschermen). Belangrijke voorwaarde voor het gebruik van dit pak is dat het zonder verdere opleiding, instructie of procedures te gebruiken is. Te vergelijken met het aantrekken van een zaagbroek. Wel zal het gebruik van het vuilwerkpak onderdeel moeten worden van het oefenprogramma, vooral om de mogelijkheden en onmogelijkheden van het vuilwerkpak te leren kennen. Dit kan medebepalend zijn voor de keuze van de bevelvoerder voor een inzetstrategie. Bovenstaande wordt ondersteund door het onderzoek naar beschermende kleding (TNO, 2009) en is samengevat in de Operationele Handreiking OGS op pag. 215 (NVBR, 2012).

De uitvoering van het vuilwerkpak is afhankelijk van de lokale keuzes gekoppeld aan lokale risico's. Daardoor is het mogelijk dat regionale uitvoeringen van het vuilwerkpak van elkaar verschillen.

Afwegingskader

De volgende afwegingen spelen een rol bij de keuze voor de uitvoering van het vuilwerkpak

- Moet het pak ook het ademluchttoestel beschermen tegen vervuiling
- Wordt het pak ingezet bij bronbestrijding of grijpredding waarbij een sprayrelease mogelijk is
- Wordt het pak ingezet bij een inpandige verkenning en/of grijpredding waarbij gevaarlijke stoffen in de vorm van gas of damp aanwezig kunnen zijn in concentraties waarbij huidblootstelling een risico vormt. Deze overweging kan lokaal bij bepaalde risico-bedrijven van toepassing zijn.

De antwoorden op deze vragen kunnen leiden tot zwaardere uitvoeringen van het vuilwerkpak, waarbij de zwaarste uitvoering weer in de buurt komt van het huidige chemiepak.

Het in dit voorbeeld beschreven PvE is gebaseerd op de uitgangspunten zoals ze in de visie IBGS beschreven worden. De antwoorden op de vragen in het afwegingskader zijn hierbij nee.

Een spatdichte beschermlaag kan op meer dan een manier geïnterpreteerd worden. Beschermende kleding tegen vloeibare chemicaliën wordt ingedeeld in (EN 14605) type 3, vloeistofdicht en type 4, sproeidicht. In het beschreven PvE wordt gekozen voor type 3. Dit geeft een hogere bescherming tegen vloeibare chemicaliën zonder het gebruiksgemak aan te tasten. Om deze bescherming te halen moeten wel chemiehandschoenen en chemielaazen gedragen worden die ook bestendig zijn tegen vloeibare chemicaliën.

Verder is er gekozen voor een pak zonder capuchon, dit verbeterd het draaggemak en het gebruik in combinatie met adembescherming en communicatiemiddelen en is voldoende voor het volledig bedekken en schoonhouden van de kleding.

Voorbeeld Programma van Eisen Vuilwerkpak (VWP) vuil werk pak/overall

Definitie

Het vuilwerkpak is een samenstelling/constructie van enkele componenten. De vuilwerkkleding is eendelig en bestaat uit een glad en vloeistof afstotende materiaal. Het vuilwerkpak is te sluiten middels ritssluiting met overslag. De kenmerken van de componenten dragen bij aan:

- A. Bescherming tegen de invloeden van buiten (stofdeeltjes, damp, vocht en vloeistoffen)
- B. Welzijn van de drager tijdens zijn/haar werkzaamheden (draagcomfort, bewegingsvrijheid, warmtestuwing in het lichaam, vochtregulatie, e.d.)
- C. Zichtbaarheid, (heldere kleurstelling)

A. Algemene eisen

- A.01 Het vuilwerkpak voldoet ten minste aan alle hierop betrekking hebbende; Nederlandse wetgeving en Europese wetgeving³⁴ (wetten, besluiten, regelingen e/o voorschriften) en normering (normen, richtlijnen e.d.), met betrekking tot de productie en de exploitatie van de persoonlijke beschermingsmiddelen, zowel in algemene zin als bij de uitoefening van de brandweer eigen operationele taken (bestrijding ongevallen met schadelijke en gevaarlijke stoffen, technische hulpverlening en daaruit voortvloeiende gevolgen).
- A.02 De vuilwerkkleding is geschikt om door vrouwelijke en/of mannelijke brandweermensen te worden gedragen.

B. Technische eisen

- TE.01 De functionaliteit van het vuilwerkpak is bij regulier³⁵ brandweer gebruik gegarandeerd voor de levensduur van minimaal 60 minuten.
- TE.02 De houdbaarheid in gesloten verpakking, opgeborgen in een temperatuur neutrale omgeving (tussen de 5°C en 45°C) die niet onderhevig is aan zonlicht, dient ten minste 5 jaar te zijn.
- TE.03 De stof/materiaal samenstelling waarvan het vuilwerkpak is vervaardigd, dient een zodanige en aantoonbare bestendigheid te bezitten, dat de bluskleding³⁶ van de drager zoveel mogelijk beschermd is en blijft tegen gevaren bij;
 - a. technische hulpverlening, sloopwerkzaamheden (bij blootstelling aan mechanisch geweld bijvoorbeeld door scherpe c.q. puntige voorwerpen)
 - b. Bij assistentie in een gezondheid belastende en/of milieu onvriendelijke omgeving (bijvoorbeeld chemische invloeden-bijvoorbeeld door de in de omgevingslucht aanwezige dampen/gassen van (an)organische stoffen)
 - c. Of combinaties van a/b.
- TE.04 Het materiaal c.q. de onderdelen van de vuilwerkpak blijven in takt, verweken niet bij vocht/vloeistof contact van buiten af, verweken niet bij condensvorming van binnen uit. Afsluitingen, verbindingen c.q. bevestigingen raken tijdens regulier gebruik niet los.

³⁴ EN 14605:2005 vloeistof/spatdichtheid
ISO 13982-1; stof dichtheid
EN 13034 Beschermende kleding tegen vloeibare chemicaliën
EN 1073-2:2002; beschermende kleding tegen Radioactieve stofdeeltjes
EN 14126:2003 ; Micro- organisme
EN 1149-5; antistatisch
EN ISO 14116:2008-index 1/0/0; vlamwerend

³⁵ Verklaring beschrijving **regulier brandweer gebruik**: functioneel gebruik van de vuilwerkkleding, waarvoor het vuilwerkpak is ontwikkeld, is gefabriceerd en afscherming bied tegen schadelijke stof inwerking/doordringbaarheid waarvoor het vuilwerkpak is bedoelt.

³⁶ Standaard bluskleding die voldoet aan de EN 469:2005 en chemische weerstand volgens EN ISO 6530:2005.

- TE.05 Het pak materiaal behoudt zijn sterkte bij (en na) contact met schadelijke stoffen die vallen binnen de aangegeven normering van het vuilwerkpak. Hierdoor blijft de veiligheid van de gebruiker door eventuele inwerking van een gevaarlijke stof geborgd c.q. de beschermingsgraad neemt niet af tijdens gebruik.
- TE.06 Bij het gebruik/dragen van het vuilwerkpak ontstaat er geen hinderlijk geluid³⁷.
- TE.07 Het beschermingsniveau van het vuilwerkpak wordt onafhankelijk van de onderkleding (bluskleding) behaald.
- TE.08 Het model/vuilwerkpak heeft geen aangehechte hoofd kap/capuchon, heeft een rits afdichtingen met overslag, heeft geen vaste laarzen, heeft ter hoogte van de enkel en pols een elastische manchet en/of een kleefstip (klittenband) afdichting.
Alle overslagen, zoals bij de rits dienen gedurende het reguliere gebruik gesloten te blijven.
- TE.09 Het vuilwerkpak is binnen 2 minuten, zonder instructie vooraf, over de standaard bluskleding aan en uit te trekken³⁸.
- TE.10 Het vuilwerkpak moet in combinatie met afhankelijke en onafhankelijke adembescherming kunnen worden toegepast, waarbij de ademlucht, meet en communicatie apparatuur op het pak materiaal wordt gedragen.
- TE.11 De vuilwerkkleding kan worden geleverd in de maatvoering XL t/m XXXL.
- TE.12 De maatvoering en de verwerking in de modelverhouding voorzien de drager in een comfortabel, draagbaar geheel en geeft de drager geen bewegingsbeperkingen.

³⁷ Verklaring beschrijving ***hinderlijk geluid***: geluid dat ontstaat tijdens beweging in het vuilwerkpak (aangemerkt als kraken/knisperen).

³⁸ Hoogstens 1 pak op de 1.000 pakken mag stuk gaan tijdens regulier gebruik, afgezien van beschadiging door scherpe of puntige voorwerpen.

BIJLAGE 4: Literatuurlijst

Voorliggende beleid is opgesteld aan de hand van:

- LEC BrandweerBRZO (2017). *Landelijk modelbeleid aanwijzing bedrijfsbrandwrenen*.

Daarnaast is bij het opstellen gebruik gemaakt van de volgende bronnen:

- LEC BrandweerBRZO (2016). *Handreiking inzake maximaal toelaatbare niveaus van warmtestraling voor korte inzet (maximaal 5 minuten) van (bedrijfs)brandweerpersoneel en operators bij industriële bedrijven*
- LEC BrandweerBRZO (2013). *Werkwijzer bedrijfsbrandwrenen 2013*
- Brandweer Nederland (2014). *Uitgangspunten vuilwerkpak Brandweer Nederland 2014 (PvE vuilwerkpak VRU-FL-G&V v3 8-2014)*
- Staatsblad, 255, p. 58 (2010). *Nota van Toelichting op het Bvr*
- Instituut Fysieke Veiligheid (2014). *Kwadrantenmodel voor gebouwbrandbestrijding*
- Brandweer Nederland (2014). *Incidentbestrijding Gevaarlijke Stoffen door de Brandweer - Meerjarenvisie*
- Instituut Fysieke Veiligheid (2016). *Maximum allowable exposure to different heat radiation levels*
- Instituut Fysieke Veiligheid (2017). *De kern van Bedrijfsbrandwrenen*